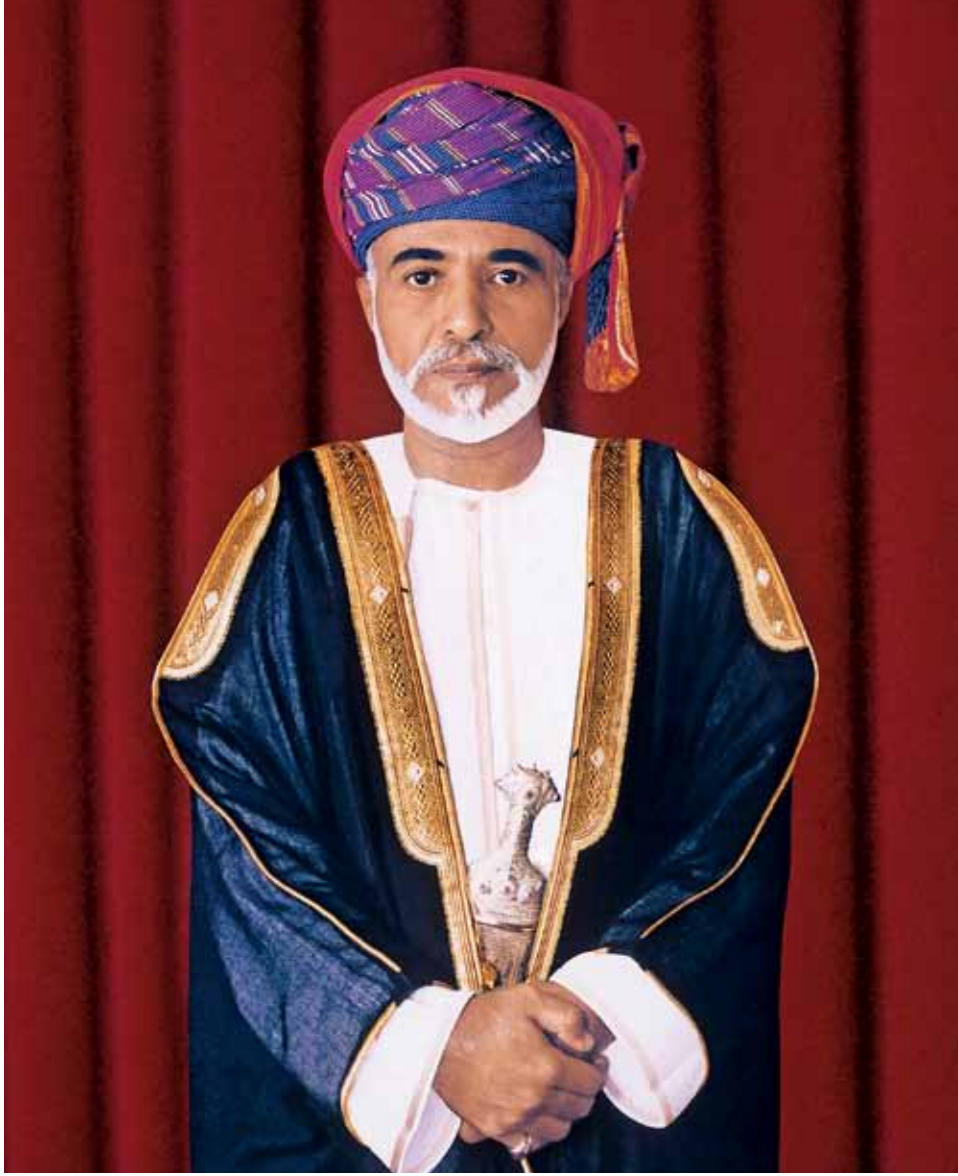


# التقرير السنوي ٢٠١١



الشركة العمانية لشراء الطاقة والمياه (ش.م.ع.م)





حضرة صاحب الجلالة السلطان قابوس بن سعيد المعظم - حفظه الله ورعاه

## المحتويات

٦	كلمة رئيس مجلس الإدارة
٩	معاني المختصرات
١٠	نبذة عن الشركة
١٢	الهيكل التنظيمي للشركة
١٤	الدوائر الرئيسية بالشركة
١٤	الدراسات الاستراتيجية
١٤	التخطيط والاقتصاد
١٥	تطوير المشاريع
١٥	تنفيذ المشاريع
١٥	عقود العملاء والتواصل معهم
١٦	خدمات الدعم / والمعاملات
١٦	دائرة الشؤون المالية
١٦	الشؤون القانونية والتنظيمية
١٦	دائرة الموارد البشرية
١٦	ضمان الجودة
١٦	فرع الشركة بصلالة
١٨	نبذة عن الإنجازات التي حققتها الشركة خلال عام ٢٠١١م
١٨	مشروع الربط الدولي
١٨	مشروع إنتاج الطاقة المستقل بصور
١٩	مشروع الطاقة والمياه المستقل بصلالة (المرحلة الأولى)
١٩	توفير سعة توليد مؤقتة بالشبكة الرئيسية (٢٠١١)
١٩	الربط مع شبكة شركة تنمية نفط عمان
٢٠	المبادرات التي قامت بها الشركة خلال عام ٢٠١٢م
٢٠	مشاريع إنشاء محطات لتحلية المياه في كل من قريات والسويق
٢٠	توفير سعة توليد مؤقتة بالشبكة الرئيسية خلال عام ٢٠١٢م
٢٠	مشروع إنتاج الكهرباء المستقل بمحافظة مسندم
٢٠	مشروع إنشاء محطة لتحلية المياه بالغبيرة
٢١	مشروع الطاقة الشمسية
٢١	مشروع محطة إنتاج الطاقة الكهربائية وخطية المياه بصلالة (المرحلة الثانية)
٢١	مشروع إنتاج الطاقة الكهربائية بركاء (٣) وصحار (٢)
٢٢	نبذة عن النتائج المالية
٢٤	نبذة عن عمليات التشغيل
٢٦	نظرة عامة على أعمال التشغيل
٢٨	إحصائيات التشغيل
٣٤	حوكمة الشركات
٣٥	التدقيق الداخلي
٣٧	تقرير مراقبي الحسابات والبيانات المالية

## أعضاء مجلس الإدارة والإدارة التنفيذية



المنصب	الاسم	مناصب أخرى
رئيس مجلس الإدارة	سعادة / سعود بن ناصر الشكيلي	أمين عام الضرائب، وزارة المالية
نائب رئيس مجلس الإدارة	المهندس / أحمد بن صالح الجهضمي	مدير عام السياسات والدراسات الإستراتيجية، الهيئة العامة للكهرباء والمياه
عضو مجلس الإدارة	الفاضل / حمدان بن علي الهنائي	مدير العقود والشؤون القانونية، وزارة الدفاع
عضو مجلس الإدارة	الفاضل / عبدالله بن سالم الحارثي	مدير إستراتيجية الأعمال بالصندوق الإحتياطي العام للدولة، وزارة المالية
عضو مجلس الإدارة	الفاضل / صالح بن علي الحارثي	مدير قسم عائدات الغاز، وزارة المالية
الرئيس التنفيذي	الفاضل / بوب وايتلو	—
رئيس وحدة العمليات	الفاضل / كلايف دالتون	—



المهندس/ أحمد بن صالح الجهضمي  
نائب رئيس مجلس الإدارة



سعادة / سعود بن ناصر الشكيلي  
رئيس مجلس الإدارة



الفاضل/ صالح بن علي الحارثي  
عضو مجلس الإدارة



الفاضل/ عبدالله بن سالم الحارثي  
عضو مجلس الإدارة



الفاضل/ حمدان بن علي الهنائي  
عضو مجلس الإدارة



الفاضل/ كلايف دالتون  
رئيس وحدة العمليات



الفاضل/ بوب وايتلو  
الرئيس التنفيذي

## كلمة رئيس مجلس الإدارة



للموظفين العمانيين بالإضافة إلى تطبيق برنامج تطوير الخريجين لبناء شركة ذات كفاءات محلية.

بلغت الأرباح، قبل الضريبة، التي حققتها الشركة خلال عام ٢٠١١م وفقاً لإطار العمل التنظيمي - حوالي ١,٠٠٧ ألف ريال عماني. ومع هذا فإن النتائج المالية ما زالت متأثرة بسبب التغييرات في المعالجة المحاسبية لإتفاقيات شراء الطاقة والمياه بما يتماشى مع توصيات المدققين بغرض الإلتزام بمعايير المحاسبة الدولية. وقد ترتب على ذلك تسجيل الشركة لخسارة قبل الضريبة بمبلغ وقدره ٣,٨٩٤ مليون ريال عماني وعليه فإنه لن يتم سداد أرباح للمساهمين هذا العام.

خلال عام ٢٠١١م قامت شركة (ستاندر أند بورز) بوضع تصنيف الشركة في فئة (مراقبة الدين) مع نظرة سلبية نتيجة للأوضاع الاقتصادية والاجتماعية المضطربة التي سادت المنطقة، إلا أن شركة (ستاندر أند بورز) قامت بحذف هذا التصنيف وإستبداله بتصنيف (أ/مستقر) خلال شهر يونيو عام ٢٠١١ . وبقي تصنيف شركة موديز دون تغيير عند (أ/مستقر).

وخلال العام تقدم اثنان من أعضاء مجلس الإدارة الدائمين بالإستقالة من المجلس وهما الفاضل/ عبد الرحمن بن برهام با عمر والفاضل/ قيس بن محمد اليوسف. وأود أن أعبر لهما بالشكر لما قدماه للشركة من جهد طيب. كما أود أيضاً الترحيب بالمهندس/ أحمد بن صالح الجهضمي الذي التحق بعضوية المجلس في بدايات عام ٢٠١١م.

مجلس إدارة الشركة يؤكد إلتزامه الكامل بأعلى معايير حوكمة الشركات، وتسهيلاً لفعالية وكفاءة الإدارة . تقوم لجنة التدقيق بالإشراف على الضوابط الداخلية وإدارة المخاطر لمساعدة المدقق الداخلي المستقل بالشركة، وفي هذا الخصوص فإنني أستطيع التأكيد بأن أنظمة الضوابط الداخلية المعمول بها داخل الشركة ملائمة لحماية مصالح المساهمين وأصحاب المصلحة في الشركة.

المساهمون الأفاضل ..

إنه لمن دواعي سروري ، وبالنيابة عن أعضاء مجلس الإدارة ، أن أقدم لكم التقرير السنوي للشركة العمانية لشراء الطاقة والمياه (ش.م.ع.م) لعام ٢٠١١م.

كانت سنة ٢٠١١م سنة أخرى من سنوات النجاح للشركة العمانية لشراء الطاقة والمياه حيث أجزت الشركة عدداً من المشاريع الهامة بالإضافة إلى اتخاذ المزيد من الخطوات لبناء شركة عمانية عالية الكفاءة.

وفيما يلي نبذة لبعض الإجازات الرئيسية التي حققتها الشركة خلال عام ٢٠١١م:

- تنفيذ أول إتفاقية ترمها السلطنة لربط شبكة الكهرباء مع إحدى الدول المجاورة . حيث تم التوقيع على إتفاقية شراء الطاقة مع شركة أبوظبي للكهرباء والمياه .
- توقيع إتفاقية مع شركة (فينكس للطاقة) لإنشاء وإمتلاك وتشغيل أكبر محطة لإنتاج الطاقة بالسلطنة لتزويد الشبكة الرئيسية بطاقة تبلغ (٢٠٠٠) ميغاوات في شهر أبريل ٢٠١٤م
- نجحت الشركة في إنتاج الطاقة المبكرة من مشروع محطة الكهرباء والمياه المستقلة بصلالة ما أضاف سعة مقدارها (٦١) ميغاوات بشبكة كهرباء صلالة إعتباراً من شهر يوليو ٢٠١١م .
- توفير سعة توليد مؤقتة لتزويد الشبكة الرئيسية وشبكة كهرباء صلالة للوفاء بإلتزامات الشركة خلال صيف عام ٢٠١١م.
- طرح مناقصة دولية لإنشاء محطة مستقلة لتحلية المياه بالعبهر.
- إنجاز عدد من مبادرات الموارد البشرية بما في ذلك وضع خطط تنمية الموارد البشرية وخطط الإحلال



أود أن أعبر عن شكري الجزيل لأعضاء مجلس الإدارة والإدارة التنفيذية وموظفي الشركة لتفانيهم وإخلاصهم في تحقيق أهداف الشركة لعام ٢٠١١ م. كما أود أن أعبر عن شكري لشركة الكهرباء القابضة، والهيئة العامة للكهرباء والمياه وهيئة تنظيم الكهرباء وجميع الوحدات الحكومية ذات الصلة وشركات القطاع على دعمهم المستمر. كما أود التقدم بوافر الشكر لشركات التوليد والمستهلكين لإسهامهم في النجاحات التي حققت خلال العام.

وبالنيابة عن أعضاء مجلس الإدارة والإدارة التنفيذية وموظفي الشركة أود أن أنتهز هذه الفرصة لنعرب عن خالص امتناننا لمولانا حضرة صاحب الجلالة السلطان قابوس بن سعيد المعظم - حفظه الله ورعاه - وحكومته الرشيدة للرعاية المستمرة والدعم السخي في سبيل تنمية وتطوير قطاع الكهرباء والمياه المرتبطة في السلطنة.

#### سعود بن ناصر الشكيلي

رئيس مجلس الإدارة

تتطلع الشركة للبدء في تنفيذ مجموعة من المشاريع الهامة خلال عام ٢٠١٢، والتي تشمل ما يلي:

- اختيار مواقع لإنشاء محطات لتحلية المياه في كل من ولايتي قريات والسويق وتعمل بالتنسيق مع وزارة الإسكان والجهات المختصة لتخصيص مواقع لمشاريع الطاقة والمياه المستقبلية.
- توفير سعة توليد مؤقتة تبلغ (٣٠٠) ميغاوات لضمان توفير الطاقة المطلوبة بالشبكة الرئيسية لمواجهة أحمال صيف عام ٢٠١٢ م
- الإنتهاء من إجراءات مناقصة مشروع إنشاء محطة خلية المياه المستقلة بالغبيرة.
- تطوير مشروع إنشاء محطة لإنتاج الطاقة بحافظة مسندم.
- الحصول على سعة توليد مبكرة من محطة كهرباء بركاء (٣) وصحار (٢)
- التشغيل الكامل لمشروع إنتاج الطاقة وخليّة المياه بصلالة.
- بالإضافة إلى ذلك، فإن الشركة العمانية لشراء الطاقة والمياه سوف تستمر في توجهاتها الإستراتيجية نحو بناء شركة عمانية رائدة من خلال تطبيق خطط الإحلال، وخطط تنمية الموارد البشرية وبرنامج تطوير الخريجين.

## معاني المختصرات

الهيئة العامة للكهرباء - عمان	AER
عائد التزويد بالجملة	BSR
تعرفة التزويد بالجملة	BST
تاريخ التشغيل التجاري	COD
شركة ظفار للطاقة	DPC
شركة الكهرباء القابضة	EHC
جيجاوات ساعة (١٠٠٠ ميجاوات ساعة)	GWh
المعايير المحاسبية الدولية	IAS
مشروع مستقل لإنتاج الطاقة	IPP
مشروع مستقل لإنتاج المياه	IWP
مشروع مستقل لإنتاج الطاقة والمياه	IWPP
متر مكعب	M3
مليون جالون في اليوم	MIGD
الشبكة الرئيسية المرتبطة	MIS
ميجاوات (ألف وات)	MW
ميجاوات ساعة	MWh
محطة طاقة جديدة	NPS
الشركة العمانية لشراء الطاقة والمياه (ش.م.ع.م)	OPWP
شركة النفط العمانية للتنقيب والإنتاج	OOCEP
الهيئة العامة للكهرباء والمياه	PAEW
اتفاقية شراء الطاقة	PPA
اتفاقية شراء الطاقة والمياه	PWPA
شركة كهرباء المناطق الريفية (ش.م.ع.م)	RAECO
طلب تقديم عروض أسعار	RFP
ريال عماني	RO
شركة سيمكورب للكهرباء والمياه بصلالة	SSPWC
اتفاقية شراء المياه	WPA



## نبذة عن الشركة



٣. التعاون مع شركة كهرباء المناطق الريفية في شأن التخطيط المستقبلي للطلب المعقول على الكهرباء وما يلزم لذلك من سعة جديدة.
٤. تدبير الحصول على الخدمات المساعدة متى وكيفما يكون مطلوباً بالتنسيق مع الشركة العمانية لنقل الكهرباء.
٥. تزويد قسم المياه بمياه التحلية بالجملة طبقاً لإتفاق يبرم لهذا الغرض يحدد فيه مقابل هذا التزويد وشروطه وأوضاعه وضمن بيع مياه منزوعة المعادن لأشخاص آخرين.
٦. تزويد المرخص لهم بالتزويد بالكهرباء بالجملة مقابل تعرفه التزويد بالجملة وضمن إتاحة الإمدادات الكافية من الكهرباء للمرخص لهم تمكيناً لهم من تلبية كامل الطلب المعقول على الكهرباء.
٧. إستيراد أو تصدير الكهرباء وفقاً لإحكام المادة (١١٤) من هذا القانون.
٨. تغطية الحاجة للسعة الجديدة التي تسعى الشركة أن يكون تصميمها وبنائها وتمويلها وتملكها وتشغيلها من المستثمرين المحليين والأجانب.
٩. يجب على الشركة في جميع الحالات عدم التمييز أو الإنحياز دون مبرر قانوني بين الأشخاص والالتزام بالسياسة العامة للدولة لدى مباشرتها المهام المسندة إليها بموجب هذا القانون وخاصة المتعلقة بإستخدام الوقود وسعره.

تأسست الشركة العمانية لشراء الطاقة والمياه كشركة مساهمة مغلقة (ش.م.ع.ع) في عام ٢٠٠٣م. ويحدد قانون تخصيص قطاع الكهرباء والمياه المرتبطة به (قانون القطاع) الصادر بالمرسوم السلطاني رقم (٢٠٠٤/٧٨) مهام واختصاصات الشركة. ووفقاً لخطه التحويل الواردة بقانون القطاع فقد تم تحويل أنشطة الكهرباء وخطية المياه المرتبطة بها من وزارة الإسكان والكهرباء والمياه، إلى الشركة التي تم تأسيسها حديثاً وذلك وفقاً للمهام المحددة لكل شركة من هذه الشركات. علماً بأن سريان خطة التحويل قد بدأ بتاريخ ٢٠٠٥/٥/١م.

وقد تم تأسيس الشركة برأس مال قدره ٥٠٠,٠٠٠ ن.ع (خمسمائة ألف ريال عماني) موزعة على (٥٠٠,٠٠٠) سهم والقيمة الإسمية لكل سهم هي ريال عماني واحد. علماً بأن الشركة مملوكة بالكامل لحكومة السلطنة حيث أن (٩٩,٩٩٪) من رأس مال الشركة ملوك لشركة الكهرباء القابضة نيابة عن حكومة السلطنة في حين أن نسبة (٠,٠١٪) المتبقية مملوكة لوزارة المالية.

وتحدد المادة رقم (٧٤) من قانون القطاع مهام ومسؤوليات الشركة على النحو التالي:

١. توفير سعة إنتاجية ونتاج يغطي جميع الطلبات المعقولة على الكهرباء في سلطنة عمان بالتنسيق مع شركة كهرباء المناطق الريفية .
٢. توفير إنتاج مياه التحلية وفقاً للحد الأقصى الذي يتفق مع الشراء الإقتصادي من السعة الإنتاجية والنتاج من مياه التحلية والكهرباء.

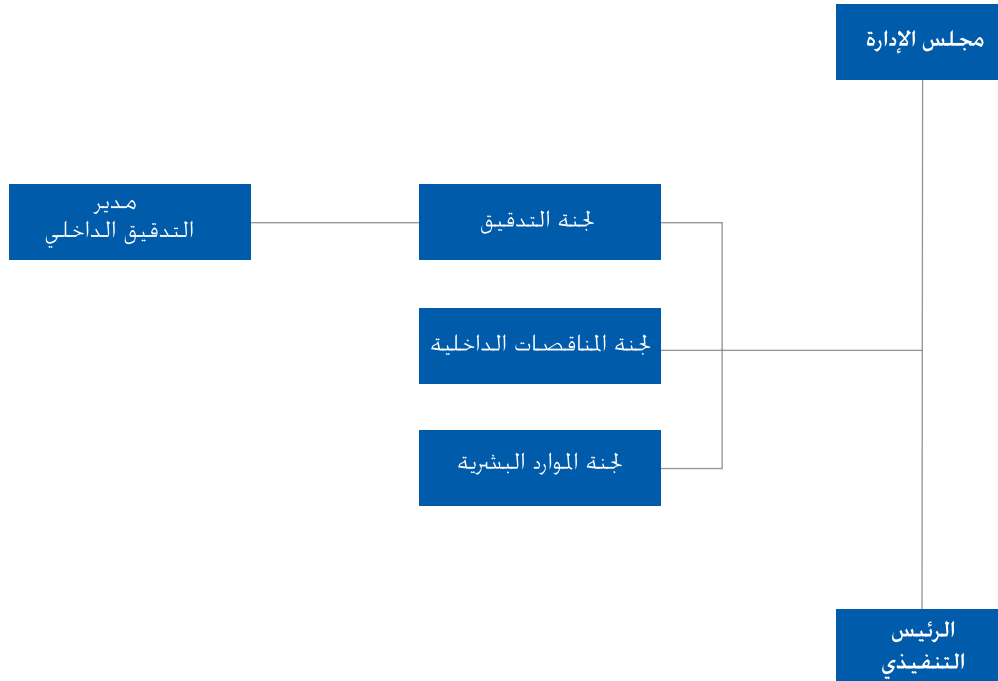
١٠. لدى الشركة مكتبين في كل من مسقط وصلالة وعدد موظفيها يبلغ (٥٦) موظفاً.

١٠. أن تكون السعة الإنتاجية والناج والخدمات المساعدة وجميع السلع والخدمات الأخرى قد تم شراؤها أو الحصول عليها وإدارتها على أساس الشراء الإقتصادي.

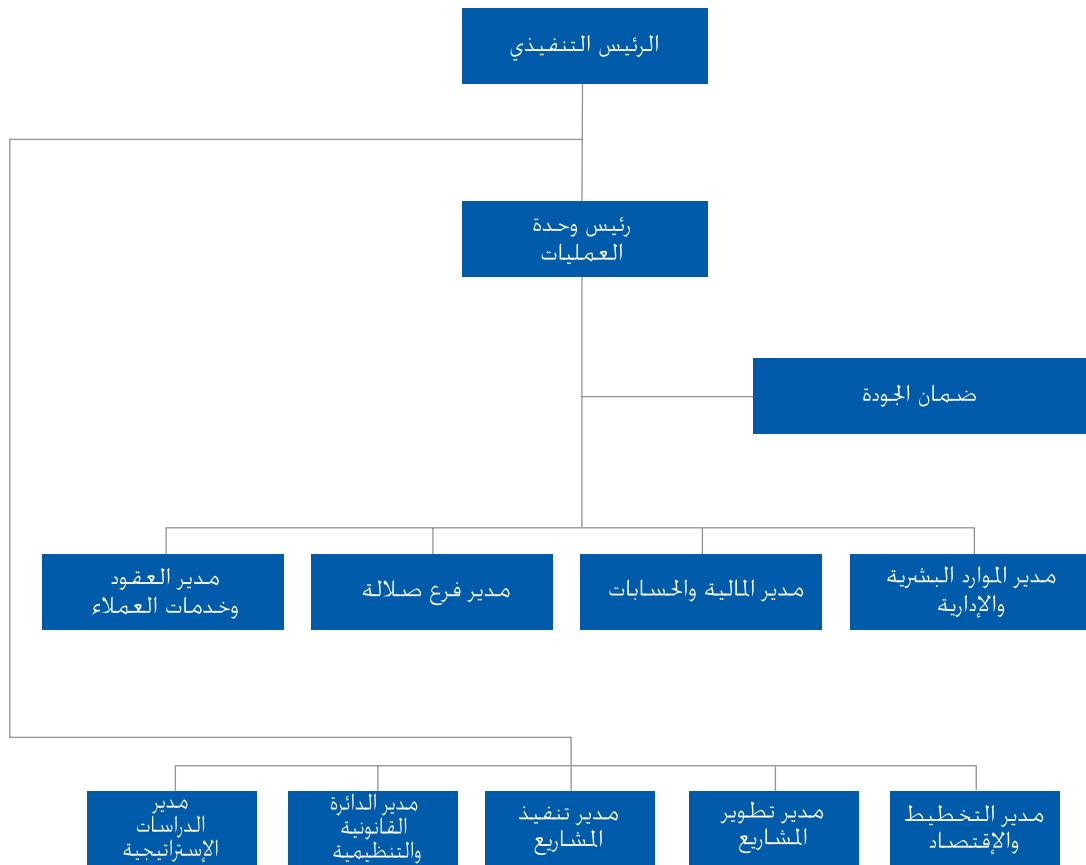
١١. إصدار التعليمات لشركة مشروع صلالة بتحويل أصول شبكتها إلى شركة الكهرباء القابضة وذلك عن إنهاء إتفاقية الإمتياز أو إنتهاء مدتها.



## الهيكل التنظيمي للشركة



## الإدارة التنفيذية



## الدوائر الرئيسية بالشركة



### التخطيط والاقتصاد:

دائرة التخطيط والاقتصاد هي المسؤولة عن إعداد توقعات الطلب على الكهرباء ، والتخطيط لتوفير السعة الجديدة للوفاء بـمعيـار أمن التوليد كما هو وارد في الرخصة الممنوحة للشركة ، إضافة إلى تحديد ونشر المعلومات المتعلقة بتعريفـة تزويد الكهرباء والمياه بالجملة.

### الدراسات الإستراتيجية:

دائرة الدراسات الإستراتيجية هي المسؤولة عن إجراء الدراسات لتحديد سياسات الشركة على المدى المتوسط والبعيد لأنشطة شراء الطاقة والمياه بما يتفق مع إستراتيجية الحكومة الإقتصادية وأهداف سياساتها. ويتم إستخدام نتائج هذه الدراسات في تعزيز التخطيط التفصيلي الذي تقوم به دائرة التخطيط والاقتصاد ، وفي تطوير المشاريع الجديدة التي سيتم تنفيذها من قبل دائرة تطوير المشاريع.



### تطوير المشاريع:

المحليين والأجانب لتوفير السعة المطلوبة والتأكد من إبرام جميع العقود ذات الصلة.

دائرة تطوير المشاريع مسؤولة عن تطوير متطلبات المشاريع من سعة توليد الكهرباء وخطية المياه وإجراء منافسة "عادلة وشفافة" مفتوحة للمستثمرين



### تنفيذ المشاريع:

دائرة تنفيذ المشاريع مسؤولة عن التأكد من إتمام جميع مشروعات الشركة وفقاً للبرنامج الزمني للوفاء بتاريخ التشغيل التجاري. ويتضمن ذلك إدارة إتفاقيات شراء الطاقة (والمياه) خلال المراحل الأولية لتشييد المشروع والتأكد من تحقيق المراحل الرئيسية للمشروع وفقاً للبرنامج الزمني.

### عقود العملاء والتواصل معهم:

تتولى دائرة عقود العملاء مهام إدارة جميع عقود الكهرباء والمياه الخاصة بالشركة العمالية لشراء الطاقة والمياه وتعمل كنقطة إتصال رئيسية مع جميع شركات التوليد الحالية. والدائرة أيضاً مسؤولة عن المحافظة على علاقات عمل طيبة مع جميع مزودي الخدمة والعملاء. بالإضافة إلى التأكد من أن جميع الفواتير الشهرية المقدمة إلى الشركة تتماشى مع إتفاقيات شراء الطاقة والمياه.

## خدمات الدعم / والمعاملات :

عن التأكد من محافظة الشركة على السيولة النقدية اللازمة بالإضافة إلى إعداد الحسابات المالية وفقاً للقوانين وشروط الرخصة الممنوحة للشركة.

## دائرة الشؤون المالية

تشرف دائرة الشؤون المالية على الأعمال المحاسبية والمالية وتقنية المعلومات بالشركة. والدائرة مسؤولة



بمعايير الأيزو (٢٠٠٨:٩٠٠١). وتتولى الدائرة مراقبة الأعمال الداخلية بالشركة من خلال إجراء تدقيق الجودة. وتحديد جوانب القصور أو عدم الإلتزام إن وجدت، وفرص تحسين الجودة.

## فرع الشركة بصلالة :

تم تأسيس فرع الشركة بصلالة لإدارة إتفاقية الإمتياز المبرمة بين شركة ظفار للطاقة والشركة. وتحدد إتفاقية الإمتياز معايير أداء معينة يجب الإلتزام بها ، بالإضافة إلى توفير آلية يمكن بموجبها خفض أداء شركة ظفار للطاقة. وتقوم الشركة العمانية لشراء الطاقة والمياه بإدارة هذه العملية وفقاً للرخصة الممنوحة لها، للتأكد من أن الإستثمارات المقترحة مناسبة وذات جدوى إقتصادية.

## الشؤون القانونية والتنظيمية :

تتمثل مهام هذه الدائرة في التأكد من إلتزام الشركة الكامل بشروط الرخصة الممنوحة لها وبجميع المتطلبات القانونية لأعمال الشركة. بالإضافة إلى ذلك فإن هذه الدائرة تتعامل مع المنازعات التي قد تنشأ عن إتفاقيات شراء الطاقة والمياه.

## دائرة الموارد البشرية :

تم إنشاء دائرة الموارد البشرية في عام ٢٠١٠م بغرض إعطاء المزيد من التركيز على الموضوعات المتعلقة بالموارد البشرية بالشركة، ويشتمل ذلك على تدريب وتنمية الموارد البشرية ، وسياسات ومبادرات التعمين، والرواتب وتقييم أداء الموظفين.

## ضمان الجودة :

يتمثل دور هذه الدائرة في التأكد من التنفيذ الفعال لنظام إدارة الجودة المعمول به في الشركة والإلتزام



سعادة سعود بن ناصر الشكيلي، رئيس مجلس إدارة الشركة يوقع إتفاقية بيع وشراء الطاقة مع شركة أبوظبي للكهرباء والمياه.



المهندس أحمد بن صالح الجهضمي، نائب رئيس مجلس الإدارة يوقع إتفاقية مشروع إنتاج الطاقة الكهربائية بصور.



## نبذة عن الإنجازات التي حققتها الشركة خلال عام ٢٠١١م



هذه الإتفاقية التاريخية تتيح تقاسم الطاقة وتوفير الدعم في الحالات الطارئة بين البلدين، وتحدد ترتيبات تقاسم الطاقة والتشغيل لخط الربط (٢٢٠) ك.ف فيما بين محطتي المحولات في مدحاء (منطقة الواسط) بسلطنة عمان ومحطة محولات الأوها بالإمارات العربية المتحدة.

### مشروع الربط الدولي:

قامت الشركة العمانية لشراء الطاقة والمياه بإبرام إتفاقية لبيع وشراء الطاقة مع شركة أبوظبي للكهرباء والمياه ، في حين قامت الشركة العمانية للنقل بإبرام إتفاقية مع شركة أبوظبي للنقل والتوزيع.



بأنه سيتم إنشاء محطة الكهرباء في منطقة صور الصناعية وسوف تستخدم المحطة الغاز الطبيعي، الذي ستقوم بتوفيره وزارة النفط والغاز، في توليد الكهرباء.

هذا وسيتم تشييد المشروع على مرحلتين . مع إمكانية الحصول على طاقة مبكرة تبلغ (٤٣٣) ميجاوات اعتباراً من شهر أبريل ٢٠١٣م على أن يتم توفير الكمية المتبقية من الطاقة والبالغة (١,٥٦٧) ميجاوات في شهر أبريل ٢٠١٤م. وتغطي إتفاقية شراء الطاقة المبرمة بين الشركة العمانية لشراء الطاقة والمياه وشركة (فينكس للطاقة) مدة خمسة عشر (١٥) سنة اعتباراً من تاريخ التشغيل التجاري للمشروع.

### مشروع إنتاج الطاقة المستقل بصور:

قامت الشركة العمانية لشراء الطاقة والمياه في ١٣ يوليو ٢٠١١م بالتوقيع على إتفاقية شراء الطاقة المتعلقة بإتفاقيات المشروع مع شركة (فينكس للطاقة) التي ستقوم بإنشاء ، وإملاك وتشغيل محطة كهرباء صور المستقلة. وستكون هذه المحطة أكبر محطة تقوم بتنفيذها الشركة العمانية لشراء الطاقة والمياه حيث توفر سعة توليد تبلغ (٢,٠٠٠) ميجاوات في عام ٢٠١٤م وذلك للوفاء بالطلب المتزايد على الكهرباء بالشبكة الرئيسية.

الجدير بالذكر أن شركة (فينكس للطاقة) هي عبارة عن إتحاد شركات تترأسه مؤسسة (ماروبيني). علماً

أن يبدأ بتوفير سعة توليد مقدارها (١٧٣) ميغاوات من الطاقة الكهربائية في المرحلة الثانية، بالإضافة إلى (١٥) مليون جالون من المياه يومياً في شهر يناير ٢٠١٢م، علماً بأن المحطة ستكون في وضع التشغيل التجاري الكامل خلال شهر أبريل ٢٠١٢م حيث تقوم بتوفير سعة توليد تبلغ (٤٤٥) ميغاوات من الطاقة الكهربائية بالإضافة إلى (١٥) مليون جالون من مياه الشرب يومياً.

### مشروع الطاقة والمياه المستقل بصلالة (المرحلة الأولى):

تم إسناد عقد إلى شركة سيمكوب للطاقة والمياه لإنشاء وإملاك وتشغيل محطة لإنتاج الطاقة وخطية المياه بمنطقة عشور بالقرب من صلالة بمحافظة ظفار،

وقد بدأ هذا المشروع بتوفير سعة توليد تبلغ (٦١) ميغاوات كمرحلة أولى في يوليو ٢٠١١م ومن المتوقع



التي عانت من إنقطاع الكهرباء بسبب تعطل المحولات في شبكة محطة المحولات بجعلان بني بو علي.

### الربط مع شبكة شركة تنمية نفط عمان:

حتى يتسنى توفير المزيد من الاستقرار في الشبكة وتفعيل استخدام احتياطي السعة المتاحة في كلا الشبكتين، فقد تم البدء في إنشاء خط ربط (١٣٢) ك. ف. للربط بين شبكة شركة ظفار للطاقة وشبكة شركة تنمية نفط عمان. ومن المتوقع البدء في تشغيل خط الربط اعتباراً من عام ٢٠١٢م والسنوات اللاحقة.

### توفير سعة توليد مؤقتة بالشبكة الرئيسية (٢٠١١):

خلال أشهر الصيف لعام ٢٠١١م، نجحت الشركة العمانية لشراء الطاقة والمياه في التعاقد على سعة إجمالية من الطاقة المؤقتة بلغت (٣٠٠) ميغاوات عن طريق ماكينات التوليد بالديزل مركبة في ستة مواقع مربوطة بالشبكة الرئيسية لمقابلة ذروة الطلب على الأحمال.

بالإضافة إلى ذلك، فقد تم نقل بعض وحدات التوليد بسرعة إلى جعلان بني بو علي والمناطق المحيطة بها

## المبادرات التي قامت بها الشركة خلال عام ٢٠١٢م



من الكهرباء. ووفقاً للخطة الحالية فمن المقرر إنشاء المحطة بالقرب من محطة مسندم للغاز التي تقوم بتشبيدها شركة النفط العمانية للتنقيب والإنتاج في الطيبات بولاية بخا.

هذا ومن المرجح أن تكون السعة الإنتاجية للكهرباء من المحطة حوالي (١٢٠) ميغاوات على أن تحل محل محطات التوليد الحالية التي تعمل بالديزل كمصدر أول للكهرباء في محافظة مسندم.

سيتم تزويد هذه المحطة بالغاز الطبيعي من محطة معالجة النفط والغاز التي تقوم شركة النفط العمانية للتنقيب والإنتاج بتطويرها حالياً. هذا وسيتم ربط المحطة بالشبكة (١٣٢) ك.ف. التي تقوم بتشبيدها حالياً شركة كهرباء المناطق الريفية.

### مشروع إنشاء محطة خلية المياه بالغبرة:

يتم تطوير هذا المشروع بناءً على طلب الهيئة العامة للكهرباء والمياه وهو عبارة عن مشروع مستقل لإنتاج المياه فقط. ومجال العمل بهذا المشروع يتضمن إنشاء وإملاك وتشغيل محطة لتحلية المياه تعمل بكفاءة عالية وتنتج حوالي (٤٢) مليون جالون من مياه الشرب يومياً. وتستخدم هذه المحطة تقنية التناضح العكسي لتحلية المياه ويتم تطوير هذا المشروع وفقاً لبرنامج زمني سريع للبدء في إنتاج المياه خلال عام ٢٠١٤م. علماً بأنه سيتم الانتهاء من إجراءات طرح المناقصة خلال عام ٢٠١٢م.

ستقوم الشركة العمانية لشراء الطاقة والمياه بشراء المياه المحلاة من المحطة بموجب اتفاقية طويلة الأمد لشراء المياه تبلغ مدتها (٢٠) سنة. علماً بأن التشغيل التجاري للمحطة سوف يبدأ في ١ أبريل ٢٠١٤م وفقاً للبرنامج الزمني.

### مشاريع إنشاء محطات خلية المياه في كل من قريات والسويق:

قامت الشركة العمانية لشراء الطاقة والمياه بإجراء دراسة لإختيار مواقع مناسبة لإنشاء محطتين لإنتاج المياه. وتشتمل الدراسة أيضاً على تحديد المواقع المناسبة للجمع بين إنتاج المياه وتوليد الكهرباء في محطة واحدة إذا أمكن ذلك أو إنشاء محطتين مستقلتين لإنتاج المياه فقط. ومن المتوقع البدء في تنفيذ أحد هذين المشروعين خلال سنة ٢٠١٢م.

هذا ومن المقرر أن تكون الطاقة الإنتاجية لمحطة السويق حوالي (٥٠) مليون جالون من المياه يومياً على أن يتم الانتهاء من تشبيدها في عام ٢٠١٦م. في حين أن الطاقة الإنتاجية لمحطة قريات ستكون حوالي (٤٠) مليون جالون من المياه يومياً على أن يتم الانتهاء من تشبيدها في عام ٢٠١٨م وفقاً للبرنامج الزمني الموضوع.

### توفير سعة توليد مؤقتة بالشبكة الرئيسية خلال عام ٢٠١٢م:

نظراً لأنه من المرجح عدم الحصول على سعة توليد مبكرة من مشروع صحار (٢) ومشروع بركاء (٣) فقد بدأت الشركة العمانية لشراء الطاقة والمياه في إتخاذ إجراءات شراء سعة توليد مؤقتة تبلغ حوالي (٣٠٠) ميغاوات بنفس الطريقة التي اتبعت في عام ٢٠١١م. ومن المتوقع أن تكون هذه السعة متوفرة مع بداية شهر مايو ٢٠١٢م.

### مشروع إنتاج الكهرباء المستقل بمحافظة مسندم:

تقوم الشركة العمانية لشراء الطاقة والمياه بتطوير مشروع مستقل لإنتاج الطاقة بمحافظة مسندم وقد حدد نهاية عام ٢٠١٤م كموعداً لبدء التشغيل التجاري للمحطة. هذا المشروع سيلبي إحتياجات المحافظة

### مشروع الطاقة الشمسية:

قامت الشركة العمانية لشراء الطاقة والمياه بإجراء دراسة لتقييم جدوى إنشاء مشروع لإنتاج الطاقة الشمسية بسلطنة عمان. وتقوم الجهات الحكومية المعنية بدراسة تقرير الجدوى حالياً علماً بأن الشركة تدعم هذا المشروع وهي جاهزة للمضي قدماً للبدء في إجراءات تنفيذه فور إستلام موافقة الحكومة على هذا المشروع.

### مشروع محطة إنتاج الطاقة الكهربائية وخطية المياه بصلالة (المرحلة الثانية):

من المخطط البدء في تنفيذ مشروع مستقل لإنتاج الطاقة الكهربائية، أو إنتاج الطاقة وخطية المياه في صلالة على أن يتم الانتهاء منه خلال عام ٢٠١٥م. يتم حالياً إجراء الدراسة الأولية للمشروع وتعمل الشركة العمانية لشراء الطاقة والمياه على طرح مناقصة المشروع في الربع الأخير من عام ٢٠١٢م.

من المتوقع أن تكون السعة الإنتاجية للمحطة حوالي (٢٥٠) إلى (٣٠٠) ميغاوات وتعمل بالغاز الطبيعي مع إمكانية أن يتضمن المشروع إنتاج حوالي (٢٥) مليون جالون من مياه الشرب يوميا.

### مشروع إنتاج الطاقة الكهربائية بركاء (٣)

#### وصحار (٢):

تم إسناد هذين المشروعين إلى إتحاد شركات تقودها شركة (جي.دي.إف سويز) من خلال مناقصة تنافسية وقد تم تأسيس شركتين لإدارة هذين المشروعين المستقلين على أساس نظام (بناء، امتلاك وتشغيل) هما شركة السوادي لمشروع بركاء (٣) وشركة الباطنة لمشروع صحار (٢).

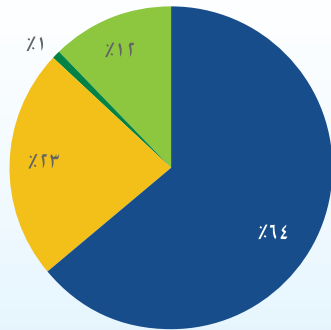
تُجر الإشارة إلى أن المشروعين متطابقين من حيث سعة التوليد حيث تقوم كل محطة بتوليد طاقة تبلغ (٧٤٤) ميغاوات على مرحلتين، ويتم الحصول على طاقة مبكرة تبلغ (٤٩٤) ميغاوات في ١ مايو ٢٠١٢م، بالإضافة إلى (٢٥٠) ميغاوات أخرى في ١ أبريل ٢٠١٣م (التاريخ المحدد للتشغيل التجاري) وبعد الانتهاء من تشغيل المشروعين بكامل طاقتهما سيتم إنتاج طاقة إجمالية تبلغ (١٤٨٨) ميغاوات.



## نبذة عن النتائج المالية

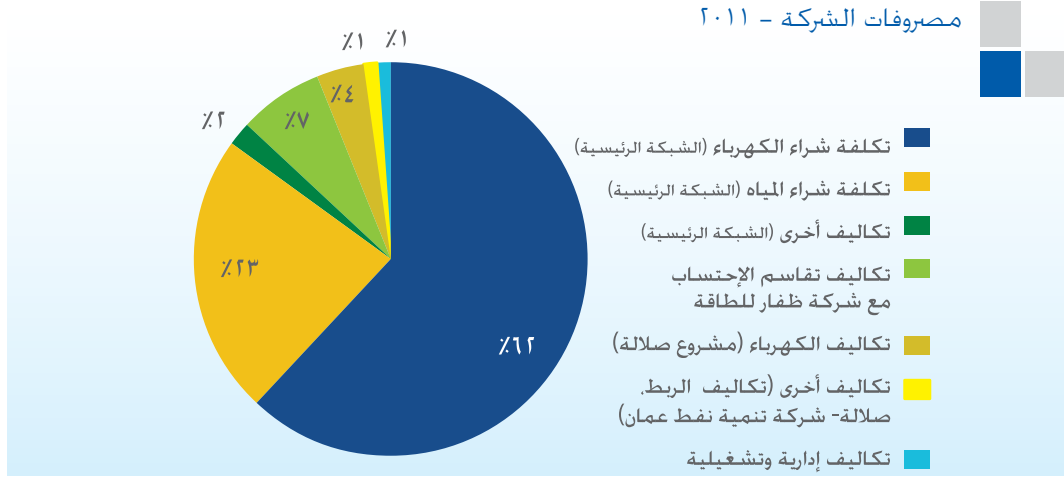


### مصدر إيرادات الشركة - ٢٠١١



- إيرادات الكهرباء (الشبكة الرئيسية)
- إيرادات المياه (الشبكة الرئيسية)
- إيرادات أخرى (الشبكة الرئيسية)
- إيرادات الدعم (صلالة)

٢٠١٠	٢٠١١	
ألف ر.ع		
١٩٨,٠٢٩	٢٢٤,٨٦٦	إيرادات التزويد بالجملة من الكهرباء (الشبكة الرئيسية)
٧٧,٨٦٢	٨١,١١١	إيرادات التزويد بالجملة من المياه (الشبكة الرئيسية)
٢,٤٤٢	٢,٧٥٦	إيرادات أخرى (الشبكة الرئيسية)
٣٣,٧٨٠	٤١,٠٠٨	الدعم الحكومي لمشروع تخصيص كهرباء صلالة
٣١٢,١١٣	٣٤٩,٧٤١	الإجمالي



٢٠١٠	٢٠١١	
ألف ر.ع		
١٩٨,٠٠٠	٢١٧,٣٩٠	تكلفة شراء الكهرباء (الشبكة الرئيسية)
٧٦,٨٥١	٨٠,١١٩	تكلفة شراء المياه (الشبكة الرئيسية)
-	٦,٧١٢	تكاليف أخرى (الشبكة الرئيسية) <sup>١</sup>
٢١,٧٩٦	٢٥,٨٠٩	تكاليف تقاسم الإحتساب مع شركة ظفار للطاقة
٩,٥٨٢	١٢,٥٢٧	تكاليف الكهرباء (مشروع صلالة)
١٥٠٩	٢,٦٦٠	تكاليف أخرى (تكاليف الربط، صلالة - شركة تنمية نفط عمان)
٣,٣٢٦	٣,٥١٧	تكاليف إدارية وتشغيلية
٣١١,٠٦٤	٣٤٨,٧٣٤	الإجمالي
١,٠٤٩	١,٠٠٧	صافي الأرباح قبل الضرائب (المحاسبة التنظيمية)
(٣,٢٢٣)	(٣,٨٩٣)	الخسائر قبل الضرائب (حسب القوائم المالية)

١ تكاليف أخرى (الشبكة الرئيسية) تتضمن تكاليف تطوير المشاريع لعام ٢٠١١ وتكاليف تطوير المشاريع المؤجلة من الأعوام السابقة.

الطاقة والمياه . حسب التصنيف المعد من قبل وكالتي التصنيف الرائدتين في العالم في عام ٢٠١١ م كان على النحو التالي:

تصنيف وكالة ستاندر أند بورز للخدمات: "أ/مستقر"

تصنيف موديز لخدمات المستثمرين: "أ١ / مستقر"

تتفهم وكالات التصنيف الأمور المرتبطة بالمعالجة المحاسبية لإتفاقيات شراء الطاقة (والمياه) في حسابات الشركة بما يتماشى مع معيار المحاسبة الدولية رقم (IAS-١٧) وتوصلت إلى أن ذلك ليس له تأثير يذكر على قدرة الشركة في الوفاء بالتزاماتها وبالإمكان الحصول على نسخة من تقارير التصنيف من موقع الشركة على شبكة المعلومات.

تجدر الإشارة إلى أن الشركة العمانية لشراء الطاقة والمياه هي كيان يحقق ربحاً إذا ما تم احتساب التكاليف على أساس معايير المحاسبة التنظيمية. وكما هو موضح بالجدول أعلاه فقد حققت الشركة صافي ربح قبل الضريبة مقداره ١,٠٠٧ ألف ريال عماني عند احتساب التكلفة وفقاً لتلك المعايير. ومع هذا فإنه بموجب المعيار رقم (IAS-١٧) من معايير المحاسبة الدولية فإن على الشركة اعتبار إتفاقيات شراء الطاقة، وإتفاقيات شراء الطاقة والمياه كإيجارات، وقد ترتب على ذلك احتساب تكاليف أعلى بكثير في البيانات المالية القانونية بالمقارنة مع الصواب التنظيمية وترتب على ذلك خسائر مبالغ ٣,٨٩٣ ريال عماني.

#### التصنيف الإئتماني:

التصنيف الإئتماني الحالي للشركة العمانية لشراء

## نبذة عن عمليات التشغيل



### الإطار التنظيمي

#### (الشبكة الرئيسية)

#### الكهرباء:

الإختلاف	٢٠١٠	٢٠١١	الوحدة	الشبكة الرئيسية
%١٢	١٦,٨٥٥	١٨,٩٥٠	جيجاوات ساعة	الوحدات المشتراة
%١١	١٩٥,٦٨٧	٢١٧,٣٩٠	ألف ريال عماني	إجمالي التكلفة
%١-	١١,٦١٠	١١,٤٧٢	ريال عماني	متوسط التكلفة (للميجاوات ساعة)
%١٢	١٩٨,٠٢٩	٢٢١,٤٧٧	ألف ريال عماني	إيرادات التزويد بالجملة
%١-	١١,٧٤٩	١١,٦٨٧	ريال عماني	إيرادات التزويد بالجملة لكل م. و. ساعة

التكلفة لكل ميجاوات ساعة. علماً بأنه يتم احتساب عائدات الشركة على أساس معادلة (التكلفة زائد) . وقد ترتب على انخفاض متوسط التكلفة إلى انخفاض أيضاً في عائدات التزويد بالجملة لكل ميجاوات ساعة.

أدى ارتفاع الطلب على الكهرباء إلى زيادة عدد الوحدات المشتراة . وقد تم تسجيل هذه الزيادة في الطلب بنسب مختلفة عبر شركات التوزيع: مسقط (٦٪) ، مزون (٩٪) ومجان (٢٧٪). وقد أدى ارتفاع الطلب إلى زيادة استخدام سعة المحطات ما ترتب عليه انخفاض متوسط

#### المياه:

الإختلاف	٢٠١٠	٢٠١١	الوحدة	الشبكة الرئيسية
%١٢	١٢٩,٣٧٧	١٤٥,١٨١	ألف متر مكعب	الوحدات المشتراة
%٤	٧٦,٨٥١	٨٠,١١٩	ألف ريال عماني	إجمالي التكلفة
%٧-	٠,٥٩٤	٠,٥٥١	ريال عماني	متوسط التكلفة (للمتر المكعب)
%٤	٧٧,٨٦٢	٨١,١١١	ألف ريال عماني	إيرادات التزويد بالجملة
%٧-	٠,٦٠٢	٠,٥٥٩	ريال عماني	إيرادات التزويد بالجملة للمتر المكعب

سعة إنتاج المياه ما ترتب عليه انخفاض متوسط التكلفة وعائدات التزويد بالجملة لكل متر مكعب بنسبة (٧٪).

وكما هو الحال بالنسبة للكهرباء ، فقد أدى ارتفاع الطلب على المياه إلى زيادة في وحدات المياه المشتراة. وقد أدت الزيادة في معدل الطلب إلى زيادة في استخدام

#### نظام كهرباء صلالة:

#### الكهرباء:

شبكة صلالة:	الوحدة	٢٠١١	٢٠١٠	الإختلاف
الوحدات المشتراة	جيجاوات ساعة	١,٩١٢	١,٨٩١	٪١
إجمالي التكلفة	ألف ريال عماني	٣٩,١٣١	٤١,٨٩٨	٪٧-
متوسط التكلفة (ميجاوات. ساعة)	ريال عماني	٢٠,٤٦٦	٢٢,١٥٦	٪٨-
مدفوعات تقاسم التكلفة مع شركة ظفار للطاقة (الصافي <sup>٢</sup> )	ألف ريال عماني	٢٢,٤٢٠	٢١,٤٦٥	٪٤
مدفوعات تقاسم التكلفة لكل ميجاوات ساعة	ريال عماني	١١,٦٨٩	١١,٣٥١	٪٣

٢ مدفوعات تقاسم التكلفة مخصص منها ٣٠٣٨ مليون ريال عماني إيرادات التزويد بالجملة من الكهرباء الصادرة من الشركة العمانية لشراء الطاقة والمياه لشركة ظفار للطاقة.

والمياه المستقل بصلالة. وبالرغم من انخفاض تكلفة التوليد ، فإن الزيادة في مدفوعات تقاسم التكلفة مع شركة ظفار للطاقة تعود بشكل كبير إلى مخصصات تكلفة النقل والتوزيع عن فترات سابقة تم احتسابها خلال عام ٢٠١١م.

كان طلب المستهلكين على الكهرباء بمنطقة صلالة خلال عام ٢٠١١م أعلى نسبياً من عام ٢٠١٠م. يرجع انخفاض نسب تكلفة الطاقة المشتراة إلى فعالية سعة التوليد المؤقتة التي تعمل بالغاز الطبيعي والتي يتم تغطيتها جزئياً من خلال مدفوعات السعة الثابتة المبكرة التي تم الحصول عليها من مشروع الكهرباء

الشبكة الرئيسية و صلالة:	الوحدة	٢٠١١	٢٠١٠	الإختلاف
إجمالي عدد الموظفين	عدد	٥٦	٤٩	٪١٤





## نظرة عامة على أعمال التشغيل



المختلفة. ومدة هذه الإتفاقيات هي خمسة عشر (١٥) سنة بوجه عام.

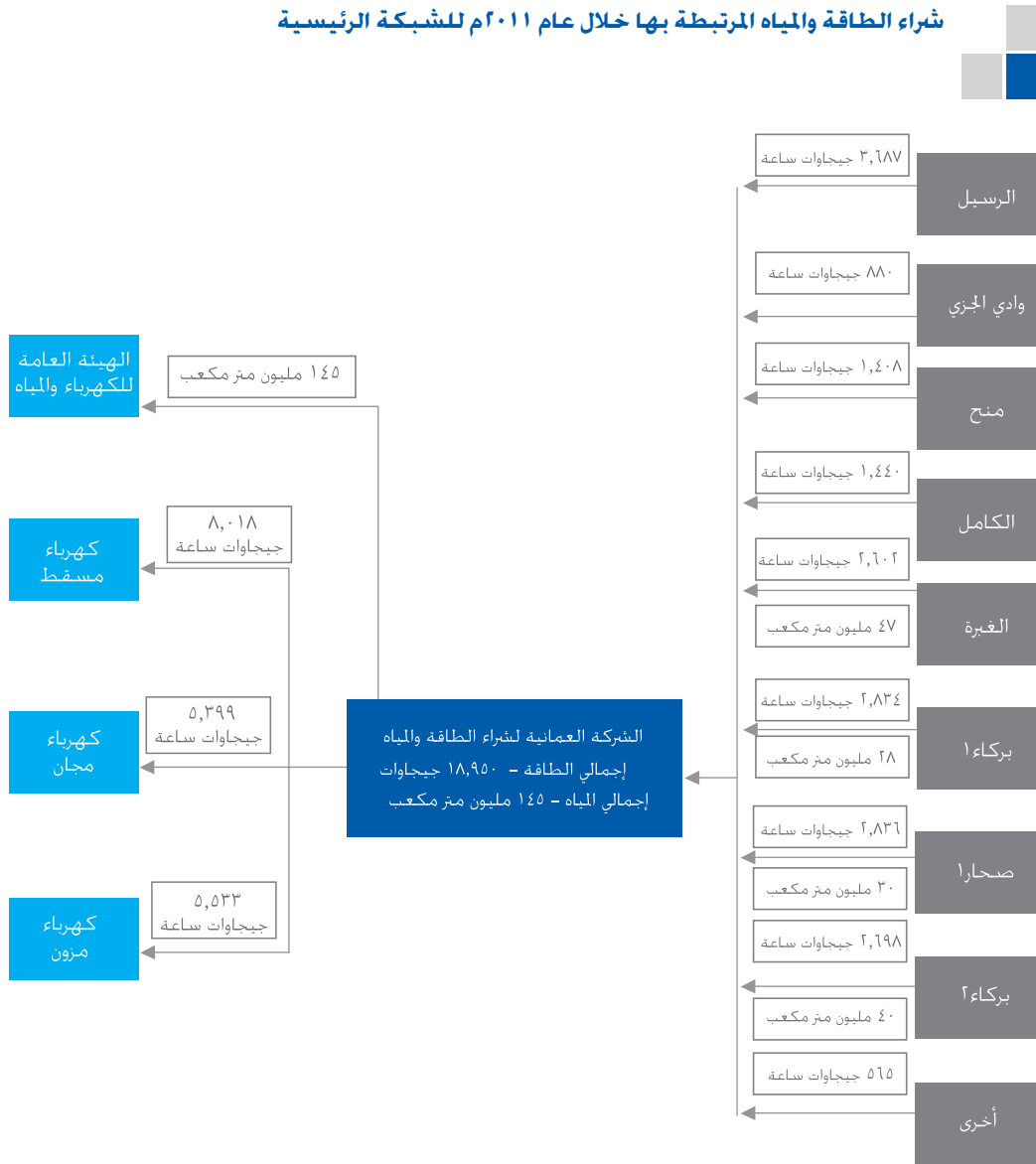
### ترتيبات الشراء والتزويد بالجملة:

تقوم الشركة العمانية لشراء الطاقة والمياه وفقاً لإتفاقيات شراء الطاقة . أو إتفاقيات شراء الطاقة والمياه المبرمة مع شركات توليد الكهرباء وخطية المياه

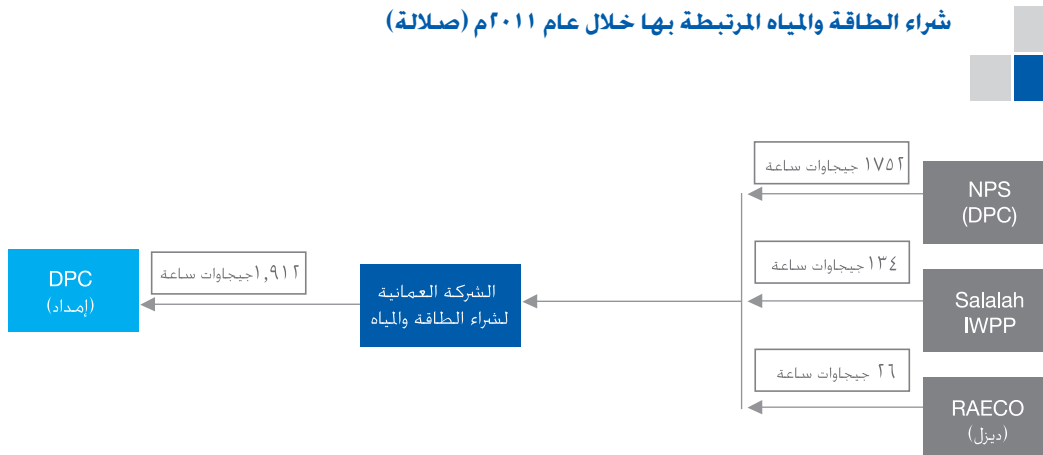
### اتفاقيات شراء الطاقة والمياه طويلة الأمد:

اسم المحطة	نوع التعاقد	وضع المحطة	بداية التعاقد	نهاية التعاقد	السعة الإنتاجية للكهرباء ميغاوات	السعة الإنتاجية للمياه ألف م <sup>٣</sup> /يوم
محطة الغبرة للكهرباء وخطية المياه	اتفاقية لشراء الطاقة والمياه	في وضع التشغيل	٢٠٠٥	٢٠١٨	٤٥٥	١٨٢
محطة كهرباء الرسيل	اتفاقية لشراء الطاقة	في وضع التشغيل	٢٠٠٥	٢٠٢٢	٦٥٣	
محطة وادي الجزري للطاقة	اتفاقية لشراء الطاقة	في وضع التشغيل	٢٠٠٥	٢٠٢٠	٣٢١	
الشركة المتحدة للطاقة (منح)	اتفاقية لشراء الطاقة	في وضع التشغيل	١٩٩٦	٢٠٢٠	٢٧١	
شركة الكامل للطاقة	اتفاقية لشراء الطاقة	في وضع التشغيل	٢٠٠٢	٢٠١٧	٢٨٥	
أكوا للطاقة بركاء (بركاء ١)	اتفاقية لشراء الطاقة والمياه	في وضع التشغيل	٢٠٠٣	٢٠١٨	٤٤٢	٩١
شركة صحار للطاقة (صحار ١)	اتفاقية لشراء الطاقة والمياه	في وضع التشغيل	٢٠٠٧	٢٠٢٢	٥٨٥	١٥٠
شركة إس.إم.إن بركاء للطاقة	اتفاقية لشراء الطاقة والمياه	في وضع التشغيل	٢٠٠٩	٢٠٢٤	٦٧٦	١٢٠
سيمكوب صلالة للطاقة وخطية المياه (منتج مستقل للطاقة والمياه)	اتفاقية لشراء الطاقة والمياه	قيد التشغيل	٢٠١٢	٢٠٢٧	٤٤٥	٦٨
شركة الباطنة للطاقة (صحار ٢)	اتفاقية لشراء الطاقة	قيد التشغيل	٢٠١٣	٢٠٢٨	٧٤٤	
شركة السوادي للطاقة (بركاء ٣)	اتفاقية لشراء الطاقة	قيد التشغيل	٢٠١٣	٢٠٢٨	٧٤٤	
شركة فونكس للطاقة (صور)	اتفاقية لشراء الطاقة	قيد التشغيل	٢٠١٤	٢٠٢٩	٢٠٠٠	

شراء الطاقة والمياه المرتبطة بها خلال عام ٢٠١١م للشبكة الرئيسية



شراء الطاقة والمياه المرتبطة بها خلال عام ٢٠١١م (صلالة)



## إحصائيات التشغيل



### الكهرباء:

إستخدام وحدات التوليد التي تعمل بالديزل خلال فترات ذروة الطلب في كل من الشركة الرئيسية ونظام كهرباء صلالة.

- الحصول على طاقة ميكرو مقدرها (٦١) ميجاوات من محطة الكهرباء وخلية المياه الجديدة بصلالة ترتب عليه تخفيض إستخدام وحدات التوليد الخاصة بشركة ظفار للطاقة.

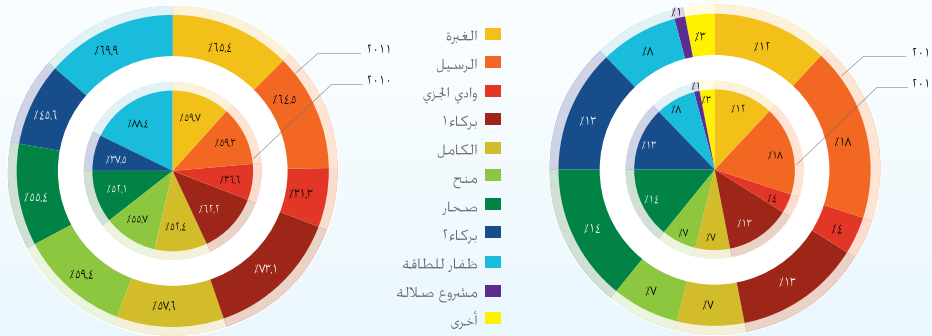
### المياه:

- ارتفعت نسبة التصدير إلى المستهلكين بحوالي (١٢,٤٠٪) بالمقارنة مع عام ٢٠١٠م. كما ارتفع استخدام خلية المياه من محطة صحار بنسبة (٣٥٪) نتيجة ارتفاع كمية المياه التي تم شراؤها من قبل الهيئة العامة للكهرباء والمياه.

- كانت هناك سعة كافية بالشبكة الرئيسية وفي نظام كهرباء صلالة للوفاء بالطلب على الطاقة ولم يتم تسجيل حالات انقطاع للكهرباء نتيجة لوجود عجز في السعة.
- ارتفع الطلب من شركات التوزيع بنسبة (١٢,٤٣٪). وقد كان طلب شركة مجان للتوزيع على الطاقة هو الأعلى بنسبة (٢٧,٥٪) ويعود ذلك بشكل أساسي إلى الطلب على الطاقة من الشركات الصناعية.
- ارتفعت ذروة الطلب بحوالي (٩٪) في الشبكة الرئيسية بالمقارنة مع عام ٢٠١٠م. وقد تم

### نسب الإستفادة

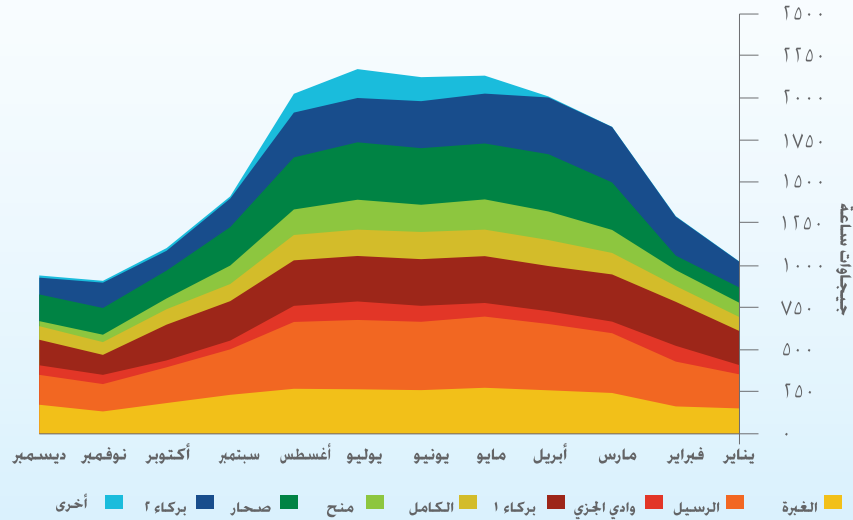
### الطاقة الكهربائية المشتراة (جيجاوات/ساعة)



السنة	الغيرة	الرسيل	وادي الجزى	بركاء ١	الكامل	منح	صحار	بركاء ٢	ظفار للطاقة	مشروع صلالة	أخرى	الإجمالي
٢٠١٠	٢,٣٨٨	٣,٣٩٤	٩١٠	٢,٣٢٨	١,٣١٠	١,٣٢١	٢,٦٦٩	٢,٢٣٢	١,٨١٩	٠	٣٧٥	١٨,٧٤٦
٢٠١١	٢,٦٠٢	٣,٦٨٧	٨٨٠	٢,٨٣٤	١,٤٤٠	١,٤٠٨	٢,٨٣٦	٢,٦٩٨	١,٧٥٢	١٣٤	٥٩١	٢٠,٨٦٢
٢٠١٠	%٥٩,٧	%٥٩,٣	%٣١,٦	%٦٢,٢	%٥٢,٤	%٥٥,٧	%٥٢,١	%٣٧,٥	%٨٨,٤	لا ينطبق	لا ينطبق	لا ينطبق
٢٠١١	%٦٥,٤	%٦٤,٥	%٣١,٣	%٧٣,١	%٥٧,٦	%٥٩,٤	%٥٥,٤	%٤٥,٦	%٦٩,٩	لا ينطبق	لا ينطبق	لا ينطبق

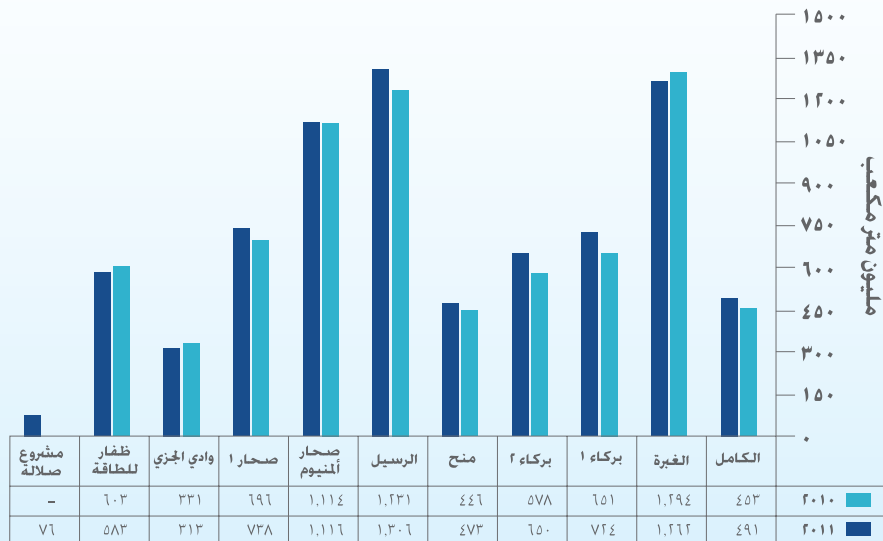
الرسم البياني رقم ١: بين الطاقة الكهربائية المشتراة سنويا في الشبكة الرئيسية ونظام كهرباء صلالة. نسبة الزيادة في الطاقة المشتراة في الشبكة الرئيسية في عام ٢٠١١م مقارنة بعام ٢٠١٠م بلغت ١٢,٦٣٪ و ١٠,٩٪ في نظام كهرباء صلالة.

### كمية الطاقة الكهربائية المصدرة شهرياً في الشبكة الرئيسية خلال عام ٢٠١١



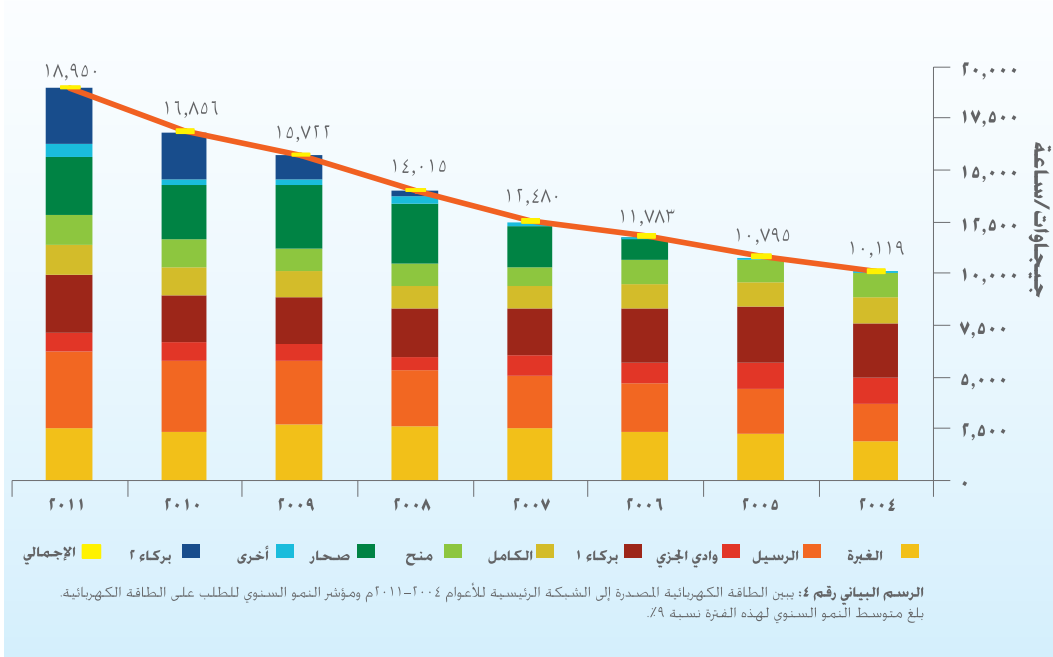
الرسم البياني رقم ٢: بين كمية الطاقة الكهربائية المنتجة شهرياً في الشبكة الرئيسية خلال عام ٢٠١١م، والكميات الأخرى تمثل الطاقة الكهربائية المنتجة من سعة التوليد المؤقتة بالشبكة الرئيسية ومن شركات إنتاج الطاقة الأخرى.

### كمية وقود الغاز المستهلك

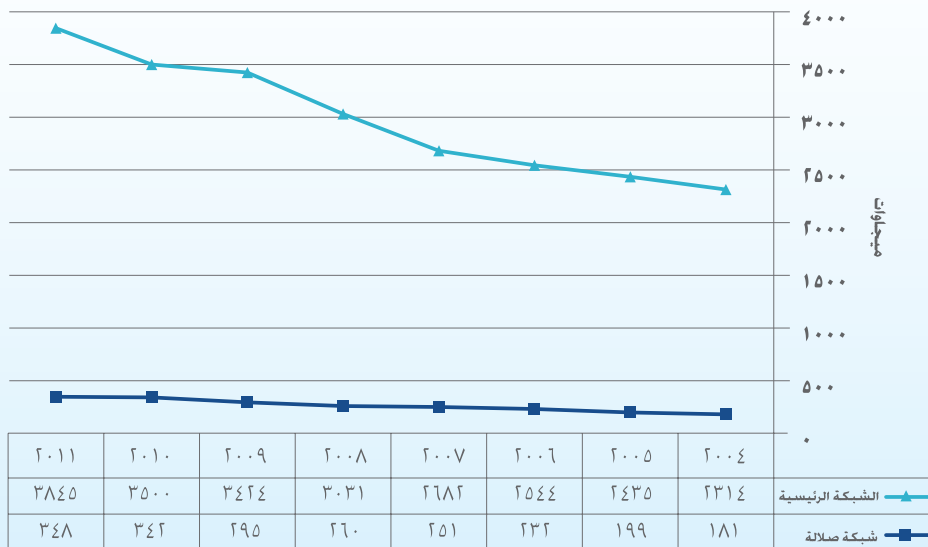


الرسم البياني رقم ٣: بين كمية وقود الغاز المستهلك حيث بلغت نسبة الزيادة في استهلاك وقود الغاز في عام ٢٠١١م مقارنة بعام ٢٠١٠م ١٠٪. وفي المقابل بلغت نسبة الزيادة في إنتاج الطاقة الكهربائية والمياه نحو ١١,٣٪ و ١٢,٢٪ على التوالي.

## الطاقة الكهربائية المصدرة إلى الشبكة الرئيسية للأعوام (٢٠٠٤ - ٢٠١١)

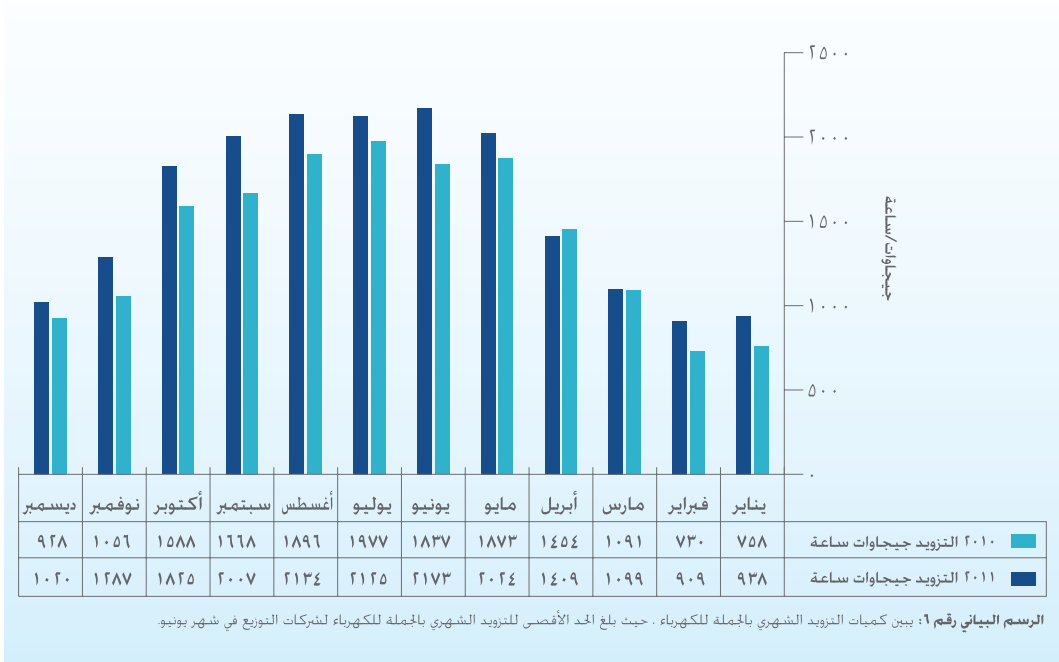


## الطلب على الكهرباء في وقت الذروة في الشبكة الرئيسية وشبكة صلالة (٢٠٠٤-٢٠١١)

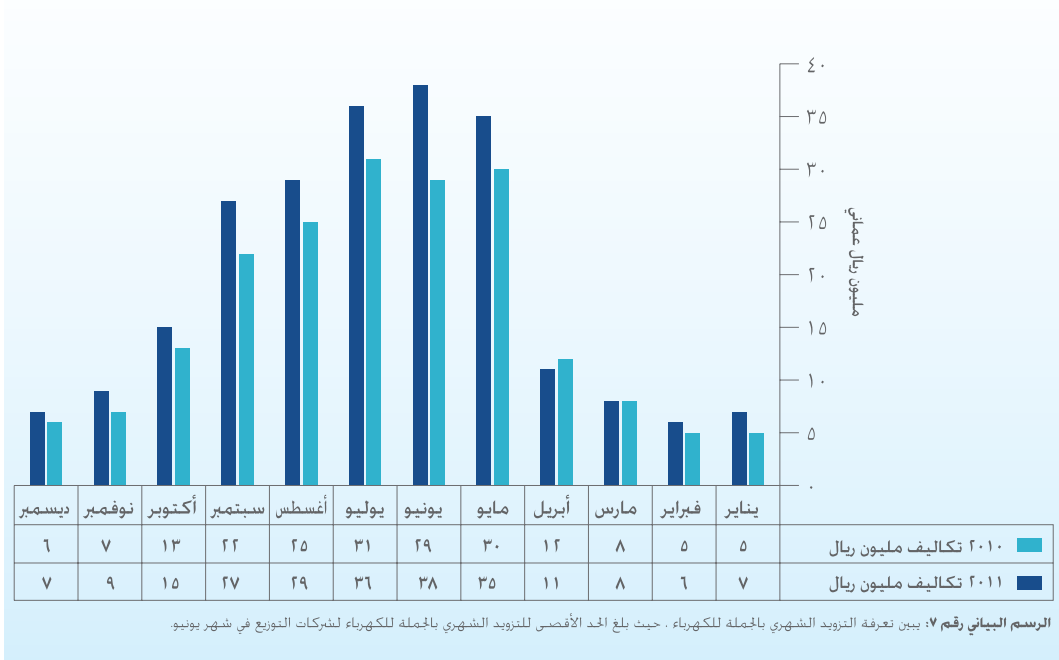


**الرسم البياني رقم ٥:** يبين الطلب على الكهرباء في وقت الذروة في الشبكة الرئيسية للأعوام ٢٠٠٤-٢٠١١م. حيث زاد الطلب على الكهرباء في وقت الذروة من ٢٣١٤ ميجاوات في ٢٠٠٤م إلى ٣٨٤٥ ميجاوات في ٢٠١١م مع متوسط نمو سنوي وقدره ٧.٥٪ و ٩.٨٪ في نظام كهرباء صلالة.

### كمية التزويد الشهري بالجملة للكهرباء - الشبكة الرئيسية

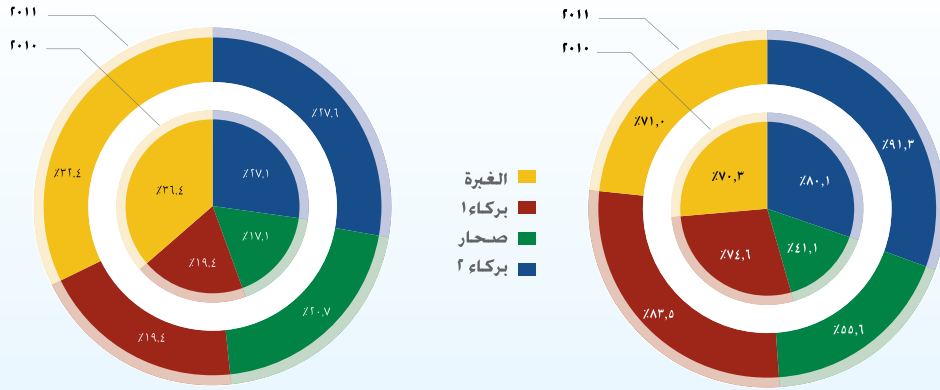


### تعرفة التزويد الشهري بالجملة للكهرباء - الشبكة الرئيسية



## كمية المياه المشتراة من محطات التحلية مليون متر مكعب

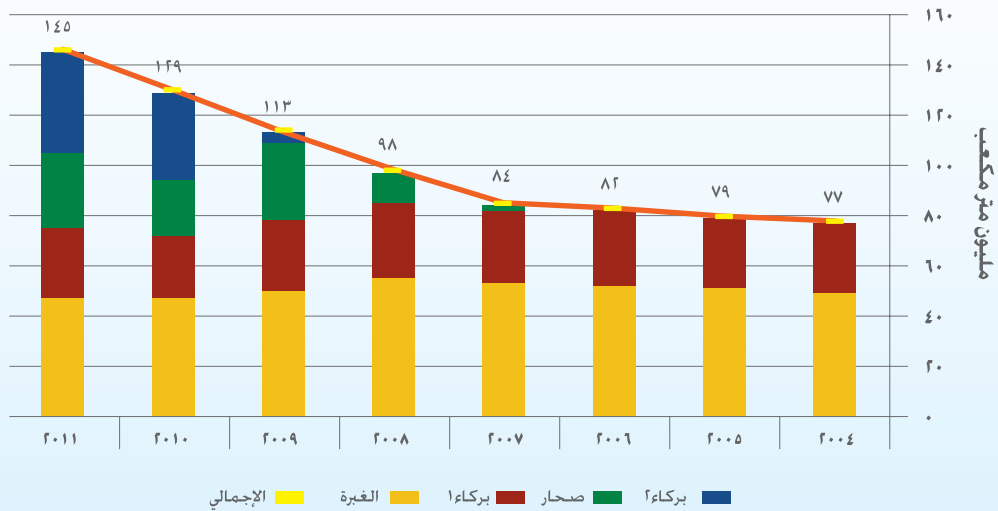
## نسبة الاستفادة من محطات التحلية



السنة	الغبرة	بركاء ١	صحار	بركاء ٢	الإجمالي
٢٠١٠	٧٠,٣٪	٧٤,٦٪	٤١,١٪	٨٠,١٪	١٢٩
٢٠١١	٧١,٠٪	٨٣,٥٪	٥٥,٦٪	٩١,٣٪	١٤٥

الرسم البياني رقم ٨: بين ساعات ونسب الاستفادة من محطات التحلية المرتبطة بالشبكة الرئيسية، إرتفاع نسب الطلب تم تغطيتها بشكل كبير من محطتي صحار وبركاء ٢.

## كمية المياه التي تم بيعها خلال الأعوام (٢٠٠٤-٢٠١١م) مليون متر مكعب



الرسم البياني رقم ٩: بين ناخ المياه المصدر إلى الهيئة العامة للكهرباء والمياه للأعوام ٢٠٠٤-٢٠١١م ومؤشر النمو السنوي للطلب.





## حوكمة الشركات



### مجلس الإدارة:

يتكون مجلس إدارة الشركة من خمسة أعضاء غير تنفيذيين تم تعيينهم من قبل المساهمين ، حيث يمثل رئيس مجلس الإدارة وثلاثة أعضاء آخرين شركة الكهرباء القابضة . وعضو واحد يمثل وزارة المالية. وقد قام المجلس بتشكيل ثلاث لجان فرعية على النحو التالي:

١. لجنة التدقيق: تقوم اللجنة بمراقبة ودراسة كافة الجوانب المتعلقة بتعيين مراقبي الحسابات الداخليين والخارجيين ومراجعة تفاصيل خطة التدقيق ونتائج التدقيق . ومراقبة عمليات الإحتيال أو التزوير خصوصاً تلك التي قد تحدث في البيانات المالية ، والإشراف على الجوانب المتعلقة بإعداد القوائم المالية ويتضمن ذلك مراجعة القوائم المالية الفصلية والسنوية قبل إصدارها ومراجعة تحفظات مراقبي الحسابات على مسودة البيانات المالية للشركة.

٢. لجنة الموارد البشرية: تتمثل المهمة الأساسية لهذه اللجنة في مساعدة مجلس الإدارة في إعداد وتطوير

سياسات الموارد البشرية بالشركة ، بما في ذلك إعداد لائحة الموارد البشرية والتعيينات في المناصب التنفيذية العليا بالشركة.

٣. لجنة المناقصات الداخلية: تتمثل المهمة الأساسية لهذه اللجنة في مساعدة مجلس الإدارة في الموافقة على العقود المبرمة مع الغير وفقاً للصلاحيات المالية الممنوحة للجنة وقانون مجلس المناقصات.

### مكافآت مجلس الإدارة:

تتمثل مسؤوليات مجلس الإدارة واللجان المنبثقة عنه في وضع السياسات العامة للشركة . والإشراف على تنفيذ أنشطة الشركة ، واعتماد الموازنة وتعيين شاغلي الوظائف العليا، ويوضح الجدول أدناه عدد الاجتماعات التي عقدها المجلس ولجانه وحضور الأعضاء لتلك الاجتماعات:

المكافآت السنوية	بدل حضور إجتماعات اللجان (ر.ع)	بدل حضور إجتماعات مجلس الإدارة (ر.ع)	إجتماع لجنة التدقيق	إجتماع لجنة الموارد البشرية	إجتماع لجنة المناقصات	إجتماع مجلس الإدارة	أعضاء المجلس	
							عدد الاجتماعات التي حضرها الأعضاء	
(ر.ع)	(ر.ع)	(ر.ع)	٤	٣	٤	٤		
٨,٠٠٠	١,٢٠٠	٢,٦٠٠	٠	٠	٣ (٤)	٤ (٤)	١	سعادة / سعود بن ناصر الشكيلي
٥,٥٠٠	٢,١٠٠	٢,٠٠٠	٤ (٤)	٢ (٣)	١	٤ (٤)	٢	الفاضل / صالح بن علي الحارثي
٥,٥٠٠	١,٢٠٠	١,٥٠٠	٠	٠	٤ (٤)	٣ (٤)	٣	الفاضل / عبد الله بن سالم الحارثي
٥,٥٠٠	١,٦٠٠	٢,٠٠٠	٤ (٤)	٠	٠	٤ (٤)	٤	الفاضل / حمدان بن ناصر الهنائي
٤,١٢٥	١,٧٠٠	١,٥٠٠	٣ (٤)	٢ (٣)	٠	٣ (٣)	٥	المهندس / أحمد بن صالح الجهضمي
٦٨٨	٤٠٠	٥٠٠	٠	١ (١)	٠	١ (١)	٦	الفاضل / عبد الرحمن بن برهام باعمر (عضو سابق)
٦٨٨	٣٠٠	٥٠٠	١ (١)	٠	٠	١ (١)	٧	الفاضل / قيس بن محمد اليوسف (عضو سابق)
٣٠,٠٠٠	٨,٥٠٠	١٠,٦٠٠						المجموع

الرقم داخل القوسين (١) يمثل عدد الاجتماعات التي تقع ضمن فترة صلاحية العضو لحضور الاجتماعات. بلغ إجمالي أتعاب ومكافآت مجلس الإدارة ٤٩,١٠٠ ريال عماني بما في ذلك بدل حضور الاجتماعات.

### التدقيق الداخلي

تجدر الإشارة إلى أن وظائف التدقيق الداخلي تعمل بشكل مستقل عن إدارة الشركة بموجب التفويض الممنوح لها من لجنة التدقيق الداخلي. ويتم استخدام مقاربة تعتمد على تحديد المخاطر وتحديد الأولويات والتركيز على أنشطة التدقيق الداخلي. ويتم تقديم خطة التدقيق السنوية إلى لجنة التدقيق للمصادقة عليها. وتجتمع لجنة التدقيق مع المدققين الداخليين لمناقشة نتائج التدقيق الداخلي الفصلية (ربع سنوية).

تتمثل مهام التدقيق الداخلي بالشركة على تقديم رأي مستقل وموضوعي عن مدى فعالية وكفاءة أنظمة الشركة المتعلقة بإدارة المخاطر، والرقابة الداخلية، وحوكمة الشركة بالإضافة إلى تقديم التوصيات اللازمة لتحسين تلك الأنظمة. وقد تم تعيين شركة (إيرنست أند بوج) للقيام بمهام التدقيق الداخلي خلال عام ٢٠١١م. وقد قامت الشركة العمانية لشراء الطاقة والمياه بتعيين مدير للتدقيق الداخلي في أواخر عام ٢٠١١م لتولي مسؤولية الإدارة العامة لمهام التدقيق الداخلي والإشراف على توفير خدمات التدقيق الداخلي.

برايس وترهاوس كوبرز آل بي  
ص.ب ٣٠٧٥ روي - الرمز البريدي ١١٢  
جناح ٢٠٥-٢١٠ بيت حطاط - وادي عدي  
مسقط - سلطنة عمان  
هاتف رقم ٩١١٠ ٢٤٥٥ (٩٦٨)+  
فاكس رقم ٤٤٠٨ ٢٤٥٦ (٩٦٨)+

## تقرير مراقبي الحسابات المستقلين إلى مساهمي الشركة العمانية لشراء الطاقة والمياه ش.م.ع.م

راجعنا القوائم المالية المرفقة للشركة العمانية لشراء الطاقة والمياه ش.م.ع.م ("الشركة") والتي تتمثل بالميزانية العمومية كما في ٣١ ديسمبر ٢٠١١ وقوائم الدخل الشامل والتغييرات في حقوق المساهمين والتدفقات النقدية للسنة المنتهية في ذلك التاريخ وملخص للسياسات المحاسبية الجوهرية ومعلومات توضيحية أخرى.

### مسؤولية أعضاء مجلس الإدارة عن القوائم المالية

أعضاء مجلس الإدارة مسؤولون عن إعداد هذه القوائم المالية وعرضها بوضوح وفقاً لمعايير التقارير المالية الدولية وقانون الشركات التجارية لعام ١٩٧٤ وتعديلاته وعن أنظمة رقابية داخلية والتي يراها أعضاء مجلس الإدارة ضرورية للتمكن من إعداد قوائم مالية خالية من الأخطاء الجوهرية سواء بسبب الغش أو الخطأ.

### مسؤولية مراقب الحسابات

تتمثل مسؤوليتنا في التعبير عن الرأي المهني بشأن تلك القوائم المالية إستناداً إلى المراجعة التي نجريها. وقد أجرينا مراجعتنا وفقاً للمعايير الدولية للمراجعة. وتتطلب تلك المعايير أن نلتزم بالمتطلبات الأخلاقية وأن نخطط ونجري المراجعة من أجل الحصول على تأكيدات معقولة فيما إذا كانت القوائم المالية خالية من الأخطاء الجوهرية.

وتتضمن المراجعة تنفيذ إجراءات للحصول على أدلة للمبالغ والإفصاحات المدرجة بالقوائم المالية. وتعتمد الإجراءات المختارة على تقدير مراقب الحسابات بما في ذلك تقييمه لمخاطر سوء الإدراج الجوهرية للقوائم المالية سواء بسبب الغش أو الخطأ. وعند إجراء تقييم لتلك المخاطر، يأخذ مراقب الحسابات بالإعتبار إجراءات الرقابة الداخلية ذات العلاقة بإعداد الشركة للقوائم المالية وعرضها بوضوح من أجل تصميم إجراءات المراجعة الملائمة لتلك الظروف ولكن ليس لغرض التعبير عن رأي بشأن كفاءة أنظمة الرقابة الداخلية الخاصة بالشركة. وتتضمن عملية المراجعة أيضاً تقييم ملاءمة السياسات المحاسبية المستخدمة ومدى معقولية التقديرات المحاسبية التي أجرتها الإدارة بالإضافة إلى تقييم عرض القوائم المالية بصورة عامة.

ونرى أن أدلة المراجعة التي حصلنا عليها كافية وملائمة لتوفير أساس لرأي المراجعة الخاص بنا.

### الرأي

وفي رأينا، فإن القوائم المالية المرفقة تعبر بوضوح، من كافة جوانبها الجوهرية، عن المركز المالي للشركة، كما في ٣١ ديسمبر ٢٠١١، وعن نتائج أعمالها وتدفقاتها النقدية للسنة المنتهية في ذلك التاريخ وفقاً لمعايير التقارير المالية الدولية وقانون الشركات التجارية لعام ١٩٧٤ وتعديلاته.

برايس وترهاوس كوبرز آل بي

٥ مارس ٢٠١٢  
مسقط، سلطنة عمان

قائمة الدخل الشامل  
للسنة المنتهية في ٣١ ديسمبر ٢٠١١

٢٠١٠ ريال عماني بالآلاف	٢٠١١ ريال عماني بالآلاف	إيضاح	
٣١١,٤٧٤	٣٤٩,٦٩٣	٥	الإيرادات
(٢٨٩,٤٤١)	(٣٣٠,١٠٦)	٦	تكاليف التشغيل
٢٢,٠٣٣	١٩,٥٨٧		إجمالي الربح
(٣,٢٧٧)	(٣,٤٤٥)	٧	مصرفات عمومية وإدارية
١	٧		إيرادات أخرى
١٨,٧٥٧	١٦,١٤٩		ربح التشغيل
١٢٨	٥٢	٨	إيرادات التمويل
(٢٢,١٠٨)	(٢٠,٠٩٥)	٩	تكاليف التمويل
(٣,٢٢٣)	(٣,٨٩٤)		الخسارة قبل الضريبة
٣٩٣	٤٧١	١٠	الضريبة
(٢,٨٣٠)	(٣,٤٢٣)		الخسارة وإجمالي الدخل الشامل للعام

الإيضاحات المدرجة بالصفحات من ٤٢ إلى ٥٩ تكون جزءاً لا يتجزأ من هذه القوائم المالية.


تقرير مراقبي الحسابات - صفحة رقم ٣٧.

الميزانية العمومية كما في ٣١ ديسمبر ٢٠١١

٢٠١٠ ريال عماني بالآلاف	٢٠١١ ريال عماني بالآلاف	إيضاح	
			<b>الأصول</b>
			<b>الأصول غير الجارية</b>
١٥٦,٧٤٩	١٣٦,٨٣٧	١١	ممتلكات وألات ومعدات
١٨,٤٠٨	١٧,٨٤٣	١٢	مدفوعات مقدمة
<u>١٧٥,١٥٧</u>	<u>١٥٤,٦٨٠</u>		<b>إجمالي الأصول غير الجارية</b>
			<b>الأصول الجارية</b>
٥٦٧	٥٦٧		مخزون
٤٨,٣٨٥	٣١,٦٢٧	١٣	مديونيات تجارية وأخرى
٢,٦٥٩	٢٠,٩٩٢	١٤	نقد وما يماثل النقد
<u>٥١,٦١١</u>	<u>٥٣,١٨٦</u>		<b>إجمالي الأصول الجارية</b>
<u>٢٢٦,٧٦٨</u>	<u>٢٠٧,٨٦٦</u>		<b>إجمالي الأصول</b>
			<b>حقوق المساهمين</b>
٥٠٠	٥٠٠	١٥	رأس المال
١٦٧	١٦٧	١٦	الإحتياطي القانوني
٢٥٠	٢٥٠	١٧	الإحتياطي العام
(١٣,٢١٨)	(١٦,٦٤١)		الخسائر المتراكمة
<u>١٩,٨٧٩</u>	<u>١٩,٨٧٩</u>	١٨	اموال المساهمين
<u>٧,٥٧٨</u>	<u>٤,١٥٥</u>		<b>إجمالي حقوق المساهمين</b>
			<b>الإلتزامات</b>
			<b>الإلتزامات غير الجارية</b>
١٤٨,٩٨٣	١٣٣,٨٩٨	١٩	التزامات إيجار تمويلي
٥,٣١٤	٥,٣٠٥		إحتياطي مؤجل
١١٩	٣٣٦	٢٠	مخصصات
٦٠٦	١٨	٢١	التزام ضريبية مؤجلة
<u>١٥٥,٠٢٢</u>	<u>١٣٩,٥٥٧</u>		<b>إجمالي الإلتزامات غير الجارية</b>
			<b>الإلتزامات الجارية</b>
٤٢,٣٦٤	٤٨,٧٩٩	٢٢	دائنيات تجارية وأخرى
١٥,٥٧٣	١٥,٠٨٥	١٩	إلتزامات إيجار تمويلي
٦,٠٠٠	-		قرض من الشركة القابضة
١٢٠	١١٧	١٠	مخصص ضريبية جارية
١١١	١٥٣	٢٠	مخصصات
<u>٦٤,١٦٨</u>	<u>٦٤,١٥٤</u>		<b>إجمالي الإلتزامات الجارية</b>
<u>٢١٩,١٩٠</u>	<u>٢٠٣,٧١١</u>		<b>إجمالي الإلتزامات</b>
<u>٢٢٦,٧٦٨</u>	<u>٢٠٧,٨٦٦</u>		<b>إجمالي حقوق المساهمين والإلتزامات</b>

إعتمد مجلس الإدارة القوائم المالية المدرجة بالصفحات من ٣٨ إلى ٥٩ بتاريخ ١٩ فبراير ٢٠١٢ ووقعها نيابة عنهم:

  
بوب وايتلو  
الرئيس التنفيذي

  
حمدان بن علي الهنائي  
عضو مجلس الإدارة

  
سعادة سعود بن ناصر الشكيلي  
رئيس مجلس الإدارة

تقرير مراقبي الحسابات - صفحة رقم ٣٧.

قائمة التغييرات في حقوق المساهمين  
للسنة المنتهية في ٣١ ديسمبر ٢٠١١

إجمالي حقوق المساهمين ريال عماني بالآلاف	أموال المساهمين ريال عماني بالآلاف	خسائر متراكمة ريال عماني بالآلاف	إحتياطي عام ريال عماني بالآلاف	إحتياطي قانوني ريال عماني بالآلاف	رأس المال ريال عماني بالآلاف	
١٠,٤٠٨	١٩,٨٧٩	(١٠,٣٨٨)	٢٥٠	١٦٧	٥٠٠	في ١ يناير ٢٠١٠ الدخل الشامل:
(٢,٨٣٠)	-	(٢,٨٣٠)	-	-	-	خسارة العام
<u>٧,٥٧٨</u>	<u>١٩,٨٧٩</u>	<u>(١٣,٢١٨)</u>	<u>٢٥٠</u>	<u>١٦٧</u>	<u>٥٠٠</u>	في ٣١ ديسمبر ٢٠١٠
٧,٥٧٨	١٩,٨٧٩	(١٣,٢١٨)	٢٥٠	١٦٧	٥٠٠	في ١ يناير ٢٠١١ الدخل الشامل:
(٣,٤٢٣)	-	(٣,٤٢٣)	-	-	-	خسارة العام
<u>٤,١٥٥</u>	<u>١٩,٨٧٩</u>	<u>(١٦,٤٦١)</u>	<u>٢٥٠</u>	<u>١٦٧</u>	<u>٥٠٠</u>	في ٣١ ديسمبر ٢٠١١

الإيضاحات المدرجة بالصفحات من ٤٢ إلى ٥٩ تكون جزءاً لا يتجزأ من هذه القوائم المالية.

تقرير مراقبي الحسابات - صفحة رقم ٣٧.

قائمة التدفقات النقدية  
للسنة المنتهية في ٣١ ديسمبر ٢٠١١

٢٠١٠ ريال عماني بالآلاف	٢٠١١ ريال عماني بالآلاف	
(٣,٢٢٣)	(٣,٨٩٤)	<b>التدفق النقدي من أنشطة التشغيل</b>
		الخسارة قبل الضريبة
		<b>تسويات لـ:</b>
٢٠,٠٠٢	١٩,٩٩٨	إستهلاك ممتلكات وآلات ومعدات
٤٩	٢١	مصروفات فوائد
٢٢,٠٥٩	٢٠,٠٢١	فوائد على إيجار تمويلي
٣٢٥	٥٦٥	مدفوعات مقدمة مهلكة
١١	١٤	إهلاك ممتلكات وآلات ومعدات
٥٠٩	(٩)	إحتياطي مؤجل مسدد
٦٠	٢٨٦	مخصص مصروف منافع موظفين
٣٩,٧٩٢	٣٧,٠٠٢	<b>التدفق النقدي التشغيلي قبل دفع مخصص منافع الموظفين والتغييرات في رأس المال العامل</b>
(٣١)	(٢٧)	دفع منافع الموظفين
(١٧,٢١٣)	١٦,٧٥٨	<b>التغييرات في رأس المال العامل:</b>
(١٢,٢٦٥)	٦,٤٣٥	مديونيات تجارية وأخرى
١٠,٢٨٣	٦٠,١٦٨	دائنيات تجارية وأخرى
(٢١٩)	(١٢٠)	<b>النقد الناتج من التشغيل</b>
١٠,٠٦٤	٦٠,٠٤٨	ضريبة دخل مدفوعة
		<b>صافي النقد الناتج من أنشطة التشغيل</b>
		<b>التدفق النقدي من أنشطة الإستثمار</b>
(٤٥)	(١٠٠)	شراء ممتلكات وآلات ومعدات
١٢	-	متحصلات من استبعاد ممتلكات وآلات ومعدات
٧,٠٠٠	-	ودائع بنكية
٦,٩٦٧	(١٠٠)	<b>صافي النقد (المستخدم في)/الناتج من أنشطة الإستثمار</b>
		<b>التدفق النقدي من أنشطة التمويل</b>
(٢٢,١٠٨)	(٢٠,٠٤٢)	فوائد مدفوعة
٦,٠٠٠	(٦,٠٠٠)	قرض قصير الأجل من الشركة القابضة (مدفوع)/مسدد
(١٦,٤٨١)	(١٥,٥٧٣)	تسديد التزامات إيجار
(٣٢,٥٨٩)	(٤١,٦١٥)	<b>صافي النقد المستخدم في أنشطة التمويل</b>
(١٥,٥٥٨)	١٨,٣٣٣	<b>صافي التغير في النقد وما يماثل النقد</b>
١٨,٢١٧	٢,٦٥٩	النقد وما يماثل النقد في بداية العام
٢,٦٥٩	٢٠,٩٩٢	<b>النقد وما يماثل النقد في نهاية العام</b>

الإيضاحات المدرجة بالصفحات من ٤١ إلى ٥٩ تكون جزءاً لا يتجزأ من هذه القوائم المالية.

تقرير مراقبي الحسابات - صفحة رقم ٣٧.

إيضاحات حول القوائم المالية  
للسنة المنتهية في ٣١ ديسمبر ٢٠١١

١ - الشكل القانوني والأنشطة الرئيسية

الشركة العمانية لشراء الطاقة والمياه ش.م.ع.م ("الشركة") هي شركة مساهمة عمانية مقفلة تم تسجيلها بموجب قانون الشركات التجارية العماني.

تم تأسيس وتشغيل الشركة طبقاً لقانون تنظيم وتخصيص قطاع الكهرباء والمياه المرتبطة به (قانون القطاع) الصادر بالمرسوم السلطاني رقم ٢٠٠٤/٧٨.

النشاط الرئيسي للشركة هو أنشطة الشراء المتعلقة بالكهرباء والمياه التي تمت تحليتها المتعلقة بها والإشراف على امتياز صلالة وفقاً لترخيص صادر من هيئة تنظيم الكهرباء في سلطنة عُمان.

بدأت الشركة أعمالها بتاريخ ١ مايو ٢٠٠٥ ("تاريخ التحويل") وفقاً للقرار الصادر عن وزارة الإقتصاد الوطني ("منهاج التحويل") تطبيقاً لأحكام المرسوم السلطاني رقم ٢٠٠٤/٧٨.

الشركة العمانية لشراء الطاقة والمياه ش.م.ع.م هي شركة تابعة بنسبة ٩٩,٩٩% لشركة الكهرباء القابضة ش.م.ع.م ("الشركة القابضة/ الشركة الأم").

٢ - ملخص السياسات المحاسبية الجوهرية

السياسات المحاسبية الرئيسية المطبقة عند إعداد هذه القوائم المالية مبينة أدناه. هذه السياسات مطبقة بشكل متوافق لكافة السنوات المعروضة ما لم ينص على غير ذلك.

١-٢ أساس الإعداد

(أ) القوائم المالية معدة وفقاً لمبدأ التكلفة التاريخية وطبقاً لمعايير التقارير المالية الدولية.

(ب) يتطلب إعداد القوائم المالية بما يتفق مع معايير التقارير المالية الدولية استخدام بعض التقديرات المحاسبية الهامة. كما يتطلب من الإدارة ممارسة تقديرها في عملية تطبيق السياسات المحاسبية للشركة. تم الإفصاح عن المجالات التي تنطوي على درجة كبيرة من التقدير أو التعقيد أو المجالات التي تكون فيها الافتراضات والتقديرات جوهرية للقوائم المالية بالإيضاح رقم ٤.

(ج) كما في ٣١ ديسمبر ٢٠١١ تجاوزت التزامات الشركة الجارية أصولها الجارية بمبلغ قدره ١٠,٩٦٧ ريال عماني بالآلاف (٢٠١٠ - ١٢,٥٥٧ ريال عماني بالآلاف). وأكدت الشركة الأم بأنها ستقدم الدعم المالي اللازم لتمكين الشركة من المتابعة على أساس الاستمرارية في المستقبل المنظور ومن الوفاء بالتزاماتها لأطراف أخرى عند استحقاقها. وتبعاً لذلك، تم إعداد هذه القوائم المالية على أساس الاستمرارية.

(د) المعايير والتعديلات التي دخلت حيز التطبيق في عام ٢٠١١ وتعلق بأعمال الشركة:

بالنسبة للسنة المنتهية في ٣١ ديسمبر ٢٠١١ قامت الشركة بتطبيق كافة المعايير والتفسيرات الجديدة والمعدلة الصادرة عن مجلس المعايير المحاسبية الدولية (المجلس) واللجنة التطبيقية لتفسيرات معايير التقارير المالية الدولية (اللجنة) التابعة للمجلس والتي تتعلق بعملياتها والتي دخلت حيز التطبيق بالنسبة للفترة التي تبدأ في ١ يناير ٢٠١١.

تطبيق هذه المعايير والتفسيرات لم يؤد إلى تغييرات في السياسات المحاسبية للشركة ولم يؤثر على المبالغ المذكورة في الفترة الحالية.

٢-٢ الإيرادات

يتم إدراج الإيرادات إلى أقصى حد مسموح به حسب آلية التحكم بالأسعار الصادرة من قبل المنظم وفقاً لمتطلبات الترخيص. في حال زيادة الإيرادات عن الحد الأقصى المسموح حسب تلك الآلية فإنه وفقاً لمتطلبات الترخيص يتم تأجيل هذه الإيرادات إلى السنة اللاحقة وتدرج ضمن دائنات تجارية وأخرى. وتبعاً لذلك يتم إدراج العجز في السنة الحالية ويظهر ضمن مديونيات تجارية وأخرى.



إيضاحات حول القوائم المالية  
للسنة المنتهية في ٣١ ديسمبر ٢٠١١ (تابع)

٢ - ملخص السياسات المحاسبية الجوهرية (تابع)

٢-٢ الإيرادات (تابع)

تتضمن الإيرادات كذلك الأموال المستلمة من وزارة المالية فيما يتعلق بالتكلفة الخاصة بأعمال صلالة.

٢-٣ العملات الأجنبية

البنود المدرجة بالقوائم المالية للشركة تقاس باستخدام الريال العماني وهو عملة سلطنة عمان كونه عملة البيئة الاقتصادية الرئيسية التي تعمل الشركة بها ("العملة التنفيذية"). تم اعداد القوائم المالية بالريال العماني مقرباً إلى اقرب ألف.

يتم تسجيل المعاملات المنفذة بالعملات الأجنبية بشكل مبدئي وفقاً لمعدلات الصرف السائدة في تاريخ المعاملة. يتم تحويل الأصول والالتزامات النقدية المنفذة بهذه العملات حسب معدلات الصرف السائدة في تاريخ التقرير. تدرج أرباح وخسائر معاملات العملات الأجنبية التي يتم التعامل معها في قائمة الدخل الشامل.

٢-٤ الممتلكات والآلات والمعدات

تدرج الممتلكات والآلات والمعدات بالتكلفة بعد خصم الإستهلاك المتراكم وأية خسائر إنخفاض محددة. يتم رسملة تكاليف الفروض المتعلقة مباشرة بإقتناء بنود الممتلكات والآلات والمعدات.

المصروفات اللاحقة

تتم رسملة المصروفات المتكبدة لإستبدال مكون لبند من بنود الممتلكات والآلات والمعدات إذا كان من المحتمل أن تكون المنافع الاقتصادية المستقبلية المضمنة بالبند ستندفق إلى الشركة ويمكن قياس تكلفتها بشكل موثوق. كافة مصروفات الصيانة الأخرى يتم إدراجها في قائمة الدخل الشامل كمصروفات عند تكبدها.

الإستهلاك

يدرج الإستهلاك في قائمة الدخل الشامل على أساس القسط الثابت على مدى الاعمار الإنتاجية المقدره لكل جزء في بند الممتلكات والآلات والمعدات، حيث انها الأقرب في عكس نموذج الإستهلاك للمنافع الاقتصادية المستقبلية المضمنة في الأصل.

الأعمار الإنتاجية الرئيسية المقدره والمستخدمه لهذا الغرض:

السنوات	الأصول
٢٠-١٣	أصول إيجار تمويلي
٥	أثاث ومعدات
٧	سيارات

أعمال قيد التنفيذ

تدرج الأعمال قيد التنفيذ بالتكلفة. عندما يكون الأصل المتعلق به تلك التكلفة جاهزاً للاستخدام حسب الحالة والموقع المناسبين، يتم تحويل الاعمال قيد التنفيذ إلى فئة الممتلكات والآلات والمعدات المناسبة ويتم إستهلاكها حسب سياسات الإستهلاك المطبقة في الشركة.

إيضاحات حول القوائم المالية  
للسنة المنتهية في ٣١ ديسمبر ٢٠١١ (تابع)

٢ - ملخص السياسات المحاسبية الجوهرية (تابع)

٥-٢ الأدوات المالية

تدرج الأصول والالتزامات المالية بالميزانية العمومية للشركة عندما تصبح الشركة طرفاً في المخصصات التعاقدية للأداة.

الأدوات المالية غير المشتقة

تتكون الأدوات المالية غير المشتقة من مديونيات تجارية ومديونيات أخرى ومديونيات من أطراف ذات علاقة ونقد وما يماثله وقروض واقتراضات ودائيات تجارية وأخرى.

يتم إدراج الأدوات المالية غير المشتقة مبدئياً بالقيمة العادلة، بالإضافة إلى أي تكاليف معاملات مباشرة ذات صلة وذلك للأدوات غير المدرجة بالقيمة العادلة من خلال الأرباح أو الخسائر.

وبعد الإدراج المبدئي، يتم قياس الأدوات المالية غير المشتقة بالتكلفة المهلكة باستخدام طريقة معدل الفائدة الفعلي، ناقصاً أية خسائر انخفاض في القيمة.

٦-٢ الإنخفاض بالقيمة

الأصول المالية

يتم بتاريخ كل تقرير تقييم الأصول المالية لتحديد مؤشرات إنخفاض القيمة. تنخفض قيمة الأصول المالية إذا كان هناك دليل موضوعي على أنه، نتيجة لحدث أو أكثر من حدث بعد الإدراج الأولي للأصول المالية، تأثرت التدفقات النقدية المستقبلية المقدرة للإستثمارات.

بالنسبة للأصول المالية، يمكن أن يتضمن الدليل الموضوعي على إنخفاض القيمة ما يلي:

- صعوبات مالية جوهرية للطرف المقابل، أو
- العجز عن أو التأخر في السداد.
- إذا أصبح من المحتمل دخول المقترض في مرحلة إفلاس أو إعادة هيكلة مالية.

بالنسبة لبعض فئات الأصول المالية مثل المديونيات التجارية التي يتم تقييمها على أنها لا تنخفض بشكل فردي، فيتم تقييمها لتحديد إنخفاض القيمة بشكل جماعي.

يمكن أن يتضمن الدليل الموضوعي على إنخفاض قيمة محفظة المديونيات خبرة الشركة السابقة في تحصيل المستحقات والزيادة في عدد المدفوعات المتأخرة في المحفظة والتي تجاوزت فترة الإئتمان إلى جانب التغير الملحوظ في الأوضاع الإقتصادية الوطنية أو المحلية والتي ترتبط بالعجز عن سداد المديونيات.

تنخفض القيمة الدفترية للأصل المالي بسبب خسائر إنخفاض القيمة مباشرة لكافة الأصول المالية فيما عدا المديونيات التجارية، عندها تنخفض القيمة الدفترية عبر إستخدام حساب المخصص.

عندما يتم إعتبار المديونيات التجارية على أنها غير قابلة للتحويل، فإنها تُشطب مباشرة بعد الحصول على الموافقات اللازمة. يتم إدراج التحصيلات اللاحقة لمبالغ تم شطبها سابقاً في قائمة الدخل الشامل.

الأصول غير المالية

تتم مراجعة القيم الدفترية للأصول غير المالية بالشركة باستثناء المخزون بتاريخ كل تقرير لتحديد مدى وجود أي دليل على إنخفاض القيمة. وإذا وجد مثل هذا الدليل، عندئذ يتم تقدير المبلغ الذي يمكن استرداده.

## إيضاحات حول القوائم المالية للسنة المنتهية في ٣١ ديسمبر ٢٠١١ (تابع)

### ٢ - ملخص للسياسات المحاسبية الجوهرية (تابع)

#### ٦-٢ الإنخفاض بالقيمة (تابع)

##### الأصول غير المالية (تابع)

تدرج خسارة الانخفاض في القيمة إذا كانت القيمة الدفترية للأصل أو وحدة توليد النقد تزيد عن قيمته المستخدمة وقيمه العادلة مخصوماً منها تكلفة البيع. ولتقدير القيمة المستخدمة، تخصم التدفقات النقدية المستقبلية المقدرة إلى قيمها الحالية باستخدام معدل فائدة ما قبل الضريبة الذي يعكس التقييم الراهن للسوق للقيمة الزمنية للنقود ومخاطر الأصل المحددة. يتم تقييم خسائر انخفاض القيمة المدرجة بالفترات السابقة بتاريخ كل تقرير للبحث عن أي دلائل لانخفاض القيمة أو عدم وجودها. يتم عكس خسائر انخفاض القيمة إذا كان هناك تغير في التقديرات المستخدمة لتحديد القيمة التي يمكن استردادها. يتم عكس خسائر انخفاض القيمة فقط إلى المدى الذي لا تتعدى القيمة الدفترية للأصل القيمة الدفترية التي كان يمكن تحديدها، بعد خصم الاستهلاك أو الإهلاك، لو لم تدرج خسائر انخفاض القيمة.

#### ٧-٢ المخزون

يدرج المخزون على أساس سعر التكلفة أو صافي القيمة القابلة للتحقق أيهما أقل. تتكون التكلفة من تكلفة الشراء مضافاً إليها، حيثما ينطبق، جميع مصروفات العمالة المباشرة والتكاليف التي تكبدتها الشركة في سبيل الوصول بالمخزون إلى وضعه ومكانه الحاليين. يتم احتساب التكلفة بشكل رئيسي باستخدام طريقة المتوسط المرجح.

#### ٨-٢ مديونيات تجارية

تدرج المديونيات التجارية والأخرى بالقيمة العادلة. تدرج المديونيات التجارية بشكل مبدئي بالقيمة العادلة وتدرج لاحقاً بالتكلفة المهلكة باستخدام طريقة الفائدة الفعلية مخصوماً منها خسائر الانخفاض في القيمة. يكون مخصص إنخفاض قيمة المديونيات التجارية عندما يكون هناك دليل موضوعي على أن الشركة لن تكون قادرة على تحصيل كافة المبالغ المستحقة وفقاً للشروط الأصلية للمديونيات. تعتبر الصعوبات المالية الجوهرية للمدين وإحتمالية أن يدخل المدين في مرحلة إفلاس أو إعادة هيكلة والعجز عن تسديد أو التأخر في الدفع على أنها مؤشرات على إنخفاض قيمة المديونية التجارية. إن مبلغ المخصص هو الفرق بين القيمة الدفترية للأصل والقيمة الحالية للتدفقات النقدية المستقبلية المخصومة حسب معدل الفائدة الفعلية. يدرج مبلغ المخصص بقائمة الدخل الشامل تحت بند "مصروفات عمومية وإدارية".

#### ٩-٢ النقد وما يماثل النقد

يتمثل النقد وما يماثل النقد في نقدية بالصندوق وودائع تحت الطلب. يتمثل ما يماثل النقد باستثمارات قصيرة الأجل وعالية السيولة قابلة للتحويل لمبلغ مالي محدد. هذه الاستثمارات معرضة لمخاطر غير جوهرية للتغيير بالقيمة ولها فترة استحقاق لثلاثة أشهر أو أقل بتاريخ الحيازة.

#### ١٠-٢ دائنات تجارية

الدائنيات التجارية هي التزامات للدفع مقابل البضائع والخدمات التي تم الحصول عليها في سياق الاعمال الاعتيادية من موردين. الحسابات المستحقة الدفع مصنفة كالتزامات تجارية إذا استحققت الدفعات خلال عام أو أقل (أو في دورة تشغيل الاعمال العادية إذا كانت بمدة أطول) وإن لم تكن كذلك، يتم إدراجها كالتزامات غير تجارية.

تحتسب الالتزامات للمبالغ الواجب سدادها مقابل البضائع والخدمات المستلمة سواءً أصدرت عنها فواتير للشركة أم لم تصدر.

#### ١١-٢ تكاليف الإقراض

تكاليف الإقراض التي تنسب مباشرة إلى إقتناء أو إنشاء أو إنتاج أصول مؤهلة يتم إضافتها إلى تكلفة الأصل حتى يصبح هذا الأصل جاهزاً بشكل جوهري للاستخدام لغرضه المحدد أو لبيعه. تخصم الإيرادات المكتسبة من الإستثمار المؤقت لهذه الإقتراضات بانتظار خصم مصروفات الإقراض على الأصول المؤهلة من تكاليف الإقراض المؤهلة للرسملة.

جميع تكاليف الإقراض الأخرى مدرجة كمصروفات في قائمة الدخل الشامل في السنة التي تم تكبدها خلالها.

إيضاحات حول القوائم المالية  
للسنة المنتهية في ٣١ ديسمبر ٢٠١١ (تابع)

٢ - ملخص للسياسات المحاسبية الجوهرية (تابع)

١٢-٢ الضريبة

يتم احتساب ضريبة الدخل حسب الضوابط المالية المعمول بها في سلطنة عمان.

الضريبة الجارية هي الضريبة المستحقة الدفع المتوقعة عن الربح الضريبي للسنة وذلك باستخدام المعدلات الضريبية المطبقة أو التي تطبق على نحو واسع بتاريخ التقرير وأية تعديلات على ضريبة الدخل المستحقة الدفع عن سنوات سابقة.

تدرج الضرائب المؤجلة باستخدام طريقة الإلتزام في قائمة المركز المالي وذلك لجميع الفروقات المؤقتة بين القيم الدفترية للأصول والإلتزامات لأغراض التقارير المالية والمبالغ المستخدمة لأغراض ضريبة الدخل. تُحسب الضرائب المؤجلة على أساس المعدلات الضريبية المتوقعة تطبيقها على السنة التي يتحقق فيها الأصل أو يتم فيها تسوية الإلتزامات وفقاً للمعدلات الضريبية (وقوانين الضريبة) المطبقة أو التي تطبق على نحو واسع في تاريخ التقرير. تم الإفصاح عن الأثر الضريبي على الفروقات المؤقتة ضمن الإلتزامات غير الجارية كضرائب مؤجلة.

يتم إدراج أصل الضريبة المؤجلة فقط إلى الحد الذي يكون من المحتمل توفر أرباح ضريبية مستقبلية يمكن في مقابلها إستغلال الخسائر والمنافع الضريبية غير المستخدمة. تتم مراجعة القيم الدفترية لاصول الضريبة المؤجلة بتاريخ التقرير وتخفض إلى الحد الذي لا يمكن معه تحقق المنافع الضريبية المرتبطة بها. تتم مقاصة الأصول والإلتزامات الضريبية المؤجلة عندما ينشأ حق قانوني بإجراء المقاصة.

يتم إدراج الضريبة الجارية والمؤجلة في قائمة الدخل الشامل كمصروفات أو منافع بإستثناء عندما تتعلق ببندود تدرج دائنة أو مدينة مباشرة بحقوق المساهمين، ففي هذه الحالة يتم إدراج الضريبة مباشرة في حقوق المساهمين.

١٣-٢ منافع الموظفين

يتم إدراج الإلتزامات المتعلقة بالمنافع المستحقة للموظفين فيما يتعلق بالأجور والرواتب والإجازة السنوية عندما يكون من المحتمل أن تكون هناك حاجة لإجراء تسوية وأنه بالإمكان قياسها بصورة موثوق بها.

يتم قياس الإلتزامات المتعلقة بمنافع الموظفين بقيمتها الإسمية باستخدام المكافآت الحالية.

يستحق مخصص منافع الموظفين وفقاً لمتطلبات قانون العمل العُماني لعام ٢٠٠٣ وتعديلاته أو وفقاً لأحكام وشروط تعاقدهم الموظفين بالشركة، أيهما أعلى. تدرج مستحقات الإجازة السنوية للموظفين عند إستحقاقها ويكون إستحقاق للإلتزام المقدر الناشئ مقابل الخدمات المقدمة من قبل الموظفين حتى تاريخ الميزانية العمومية. يتم تضمين تلك الإستحقاقات ضمن الإلتزامات الجارية، بينما يتم الإفصاح عن الإستحقاق المتعلقة بمكافآت نهاية الخدمة كالتزام غير جاري.

يتم احتساب مخصص مكافآت نهاية الخدمة للموظفين العمانيين وفقاً لقانون التأمينات الإجتماعية لعام ١٩٩١م وقانون معاشات ومكافآت ما بعد الخدمة لموظفي الحكومة العمانية. ويتم احتساب مكافآت نهاية الخدمة للموظفين العمانيين المنقولين من وزارة الإسكان والكهرباء والمياه بتاريخ ١ مايو ٢٠٠٥ وفقاً للشروط المتوقعة الاتفاق عليها بين الشركة القابضة والحكومة. وتم تكوين مخصص وتم تصنيفه كالتزام غير جارٍ في قائمة المركز المالي.

١٤-٢ الأيجارات

إيجار تشغيلي

الإيجارات التي يحتفظ المؤجر بجزء كبير من مخاطر وعوائد ملكيتها تصنف كإيجارات تشغيلية. تحمل المدفوعات المنفذة بموجب عقود إيجار تشغيلية (ناقصاً أي حوافز مستلمة من المؤجر) في قائمة الدخل الشامل بطريقة القسط الثابت على مدى فترة الإيجار.

إيضاحات حول القوائم المالية  
للسنة المنتهية في ٣١ ديسمبر ٢٠١١ (تابع)

٢ - ملخص للسياسات المحاسبية الجوهرية (تابع)

١٤-٢ الإيجارات (تابع)

إيجار تمويلي

إيجارات الممتلكات والآلات والمعدات التي تحتفظ الشركة بجزء كبير من مخاطر وعوائد ملكيتها تصنف كإيجارات تمويلية. تتم رسملة إيجارات التمويل عند بدء الإيجار بالقيمة العادلة للعقار المؤجر والقيمة الحالية لمدفوعات الإيجار بالحد الأدنى أيهما أقل. تتم رسملة وإهلاك الممتلكات والآلات والمعدات ذات الصلة وفقاً للسياسات المحاسبية المطبقة في الشركة.

يتم تخصيص مدفوعات الإيجار ما بين مديونيات الإيجار ومصروفات التمويل لتحقيق معدل ثابت للرصيد المالي المتبقي. يدرج عنصر تكلفة التمويل في قائمة الدخل الشامل على مدار فترة الإيجار لانتاج معدل عائد ثابت ومنتظم على الرصيد المتبقي من الالتزام لكل فترة.

٣- إدارة المخاطر المالية

إن أنشطة الشركة تعرضها لمخاطر مالية مختلفة: (متضمنة مخاطر السوق ومخاطر السيولة ومخاطر الائتمان). إلا أن برنامج إدارة المخاطر للشركة بشكل عام يركز على عدم القدرة على التنبؤ بالأسواق المالية ويسعى لتقليل الآثار العكسية المحتملة على الأداء المالي للشركة.

تتم إدارة مخاطر الائتمان بواسطة الشركة وفقاً للسياسات المعتمدة من مجلس الإدارة، في حين تتم إدارة مخاطر السيولة ومخاطر السوق بواسطة قسم الخزينة لدى شركة الكهرباء القابضة. يقدم مجلس الإدارة مبادئ مكتوبة لإدارة المخاطر بشكل عام إلى جانب سياسات مكتوبة تغطي مجالات محددة مثل مخاطر معدلات صرف العملات الأجنبية ومخاطر معدلات الفائدة ومخاطر الائتمان واستخدام الأدوات المالية المشتقة وغير المشتقة وإستثمار فائض السيولة.

١-٣ عوامل المخاطر المالية

(أ) مخاطر السوق

مخاطر الأسعار

تتبع الشركة الكهرباء إلى موزعين مرخصين والمياه إلى دوائر المياه المختصة وفقاً لتعرفة التوريد بالجملة التي تحددها الشركة سنوياً بعد موافقة هيئة تنظيم الكهرباء بسلطنة عمان. تحدد الشركة تعرفه التوريد بالجملة بطريقة التكلفة بإتباع المبادئ الموضحة في الترخيص. وبالتالي فإن الشركة غير معرضة لمخاطر جوهرية بالنسبة للأسعار.

مخاطر العملات الأجنبية

تنشأ مخاطر صرف العملة الأجنبية عندما تكون معاملات تجارية مستقبلية أو أصول أو إلتزامات مدرجة منفذة بعملة غير العملة التنفيذية للشركة. الشركة معرضة لمخاطر صرف العملة الناشئة من مخاطر العملة وبشكل رئيسي الدولار الأمريكي. إن الريال العماني مرتبط بالدولار الأمريكي. وبما أن معظم معاملات العملة الأجنبية تنفذ بالدولار الأمريكي أو عملات أخرى مرتبطة به، ترى الإدارة أن تقلبات معدلات صرف العملة لن يكون لها تأثير جوهري على أرباح ما قبل الضريبة.

مخاطر معدل الفائدة

للشركة ودائع محملة بفوائد ومعرضة للتغيرات بمعدلات فائدة السوق. تقوم الشركة بشكل منتظم بتحليل ومراقبة تقلبات معدلات الفائدة مراعية احتياجات الشركة. قروض الشركة هي قروض قصيرة المدى وتعتمد على المعدل الحالي للفائدة في السوق. الشركة غير معرضة بشكل جوهري لتقلبات معدلات الفائدة حيث أن معدل الفائدة على تسهيلات السحب على المكشوف هي بمعدل ثابت ويتم تجديدها كل عام.

إيضاحات حول القوائم المالية  
للسنة المنتهية في ٣١ ديسمبر ٢٠١١ (تابع)

٣- إدارة المخاطر المالية (تابع)

١-٣ عوامل المخاطر المالية (تابع)

(ب) مخاطر السيولة

تتطوي إدارة مخاطر السيولة الحذرة على الاحتفاظ بنقد كاف وتوفر التمويل من خلال قدر كاف من تسهيلات الائتمان الملتزم بها. تحافظ الشركة على المرونة بالتمويل عن طريق الاحتفاظ بتوفر الأموال وفقاً لخطط ائتمان ملتزم بها. تراقب الإدارة سيولة الشركة عن طريق توقع التدفقات النقدية.

يحلل الجدول التالي الإلتزامات المالية للشركة والتي ستتم تسويتها على أساس الصافي ضمن مجموعات الإلتحاق ذات العلاقة إستناداً على الفترة المتبقية للإلتحاق بتاريخ الميزانية العمومية إلى تاريخ الإلتحاق التعاقدية. المبالغ المدرجة بالجدول تمثل التدفقات النقدية التعاقدية غير المخصصة. الأرصدة المستحقة خلال ١٢ شهراً تساوي أرصدها الدفترية حيث أن أثر الخصم غير جوهري.

فيما يلي التدفقات النقدية التعاقدية غير المخصصة المتعلقة بالإلتزامات المالية:

٣١ ديسمبر ٢٠١١

أكثر من خمس سنوات ريال عماني بالآلاف	١ - ٥ سنوات ريال عماني بالآلاف	٣ أشهر إلى سنة واحدة ريال عماني بالآلاف	١ إلى ٣ أشهر ريال عماني بالآلاف	أقل من شهر ريال عماني بالآلاف	الإجمالي ريال عماني بالآلاف
٤٤,٢٠٦	١٥٤,٨٠٧	٢٤,٨٨٩	٥,٥٣١	٢,٧٦٥	٢٣٢,١٩٨
-	-	-	٤٢,٩٥٩	-	٤٢,٩٥٩
-	-	١	١٣	١,٦٨٥	١,٦٩٩
<u>٤٤,٢٠٦</u>	<u>١٥٤,٨٠٧</u>	<u>٢٤,٨٩٠</u>	<u>٤٨,٥٠٣</u>	<u>٤,٤٥٠</u>	<u>٢٧٦,٨٥٦</u>

تحمل فائدة  
إلتزامات الإيجار  
التمويلي

لا تحمل فائدة  
دائنيات تجارية وأخرى  
دائنيات موردين  
ومقاولين  
الإجمالي

أكثر من خمس سنوات ريال عماني بالآلاف	١ - ٥ سنوات ريال عماني بالآلاف	٣ أشهر إلى سنة واحدة ريال عماني بالآلاف	١ إلى ٣ أشهر ريال عماني بالآلاف	أقل من شهر ريال عماني بالآلاف	الإجمالي ريال عماني بالآلاف
٧٣,٤٢٩	١٥٨,٧٦٩	٢٦,٦٩٦	٥,٩٣٢	٢,٩٦٦	٢٦٧,٧٩٢
-	-	-	٣١,٥٧١	-	٣١,٥٧١
-	-	-	-	١٨	١٨
<u>٧٣,٤٢٩</u>	<u>١٥٨,٧٦٩</u>	<u>٢٦,٦٩٦</u>	<u>٣٧,٥٠٣</u>	<u>٢,٩٨٤</u>	<u>٢٩٩,٣٨١</u>

(ج) مخاطر الإئتمان

مخاطر الإئتمان هي خطر تعرض الشركة لخسائر مالية في حالة إخفاق العميل أو الطرف المقابل في أداء مالية من الوفاء بإلتزاماته التعاقدية. تُنسب مخاطر الإئتمان أساساً إلى مديونيات تجارية وأخرى والودائع والأرصدة البنكية.

إيضاحات حول القوائم المالية  
للسنة المنتهية في ٣١ ديسمبر ٢٠١١ (تابع)

٣- إدارة المخاطر المالية (تابع)

١-٣ عوامل المخاطر المالية (تابع)

(ج) مخاطر الائتمان (تابع)

مديونيات تجارية وأخرى

يتأثر تعرض الشركة لمخاطر الائتمان في مديونيات تجارية وأخرى بشكل رئيسي بالخصائص الفردية لكل عميل. وضعت الشركة سياسات وإجراءات إئتمانية تعتبر ملائمة وتناسب مع طبيعة وحجم المديونيات. تتمثل المديونيات التجارية أساساً بالمبالغ المستحقة من شركات توزيع الكهرباء وأطراف ذات علاقة. الشركة لا تعتبر تلك المخاطر على أنها غير مستحقة حيث ترى أن التزام شركات توزيع الكهرباء والمياه قابل للاسترداد بالكامل.

كان التعرض لمخاطر الائتمان بالنسبة للمديونيات التجارية بتاريخ الميزانية العمومية وفقاً لنوع العميل كما يلي:

٢٠١٠ ريال عماني بالآلاف	٢٠١١ ريال عماني بالآلاف	
١٤,٢٠٩	١٦,٣١٦	مديونيات تجارية من أطراف ذات علاقة
٢٣,٣٠٥	١٥,٠٨٥	مديونيات تجارية - مبيعات مياه
<u>٣٧,٥١٤</u>	<u>٣١,٤٠١</u>	

أعمار المديونيات التجارية وخسارة الإنخفاض بالقيمة ذات العلاقة بتاريخ التقرير هي كما يلي:

٣١ ديسمبر ٢٠١٠			٣١ ديسمبر ٢٠١١			
تجاوزت موعد الإستحقاق	انخفضت قيمتها	الإجمالي ريال عماني بالآلاف	تجاوزت موعد الإستحقاق	انخفضت قيمتها	الإجمالي ريال عماني بالآلاف	
ولم تنخفض	قيمتها	٣٢,٥٨٩	ولم تنخفض	قيمتها	٣١,٣٤٢	لم تتجاوز موعد الإستحقاق
٤,٨٩٨	-	٤,٨٩٨	-	-	-	من شهر واحد إلى ثلاثة أشهر
٢٧	-	٢٧	٥٩	-	٥٩	من ثلاثة أشهر إلى سنة واحدة
<u>٤,٩٢٥</u>	-	<u>٣٧,٥١٤</u>	<u>٥٩</u>	-	<u>٣١,٤٠١</u>	

تستحق المديونيات التجارية خلال شهر واحد من تاريخ اصدار الفاتورة.

الاستثمارات بودائع بنكية وأرصدة بنكية

حسابات الشركة البنكية مودعة لدى مؤسسات مالية ذات سمعة جيدة وبتصنيف P-1 كحد أدنى (مودي لخدمات المستثمرين).

إيضاحات حول القوائم المالية  
للسنة المنتهية في ٣١ ديسمبر ٢٠١١ (تابع)

٣- إدارة المخاطر المالية (تابع)

١-٣ عوامل المخاطر المالية (تابع)

(ج) مخاطر الإنتمان (تابع)

تمثل القيمة الدفترية للأصول المالية الحد الأقصى لمخاطر الإنتمان. كان الحد الأقصى لمخاطر الإنتمان بتاريخ الميزانية العمومية كما يلي:

٢٠١٠ ريال عماني بالآلاف	٢٠١١ ريال عماني بالآلاف	أصول وفقاً للميزانية العمومية
٣٧,٥١٤	٣١,٤٠١	مديونيات تجارية
٨,٠٢٤	١٧٩	مديونيات أخرى
٢,٦٥٩	٢٠,٩٩٢	النقد وما يماثل النقد
<u>٤٨,١٩٧</u>	<u>٥٢,٥٧٢</u>	

٢-٣ إدارة رأس المال

تهدف الشركة عند إدارة رأس المال إلى حماية قدرة الشركة على المتابعة وفقاً لمبدأ الإستمرارية وتوفير عوائد كافية للمساهمين.

تقوم سياسة مجلس الإدارة على الإحتفاظ بقاعدة رأسمالية صلبة من أجل الحفاظ على ثقة الدائنين والسوق ولدعم التطور المستقبلي للعمل التجاري. تتكون هيكل رأس مال الشركة من رأس المال والإحتياطيات والأرباح المحتجزة وأموال المساهمين. لا تخضع الشركة لمتطلبات رأس المال المفروضة خارجياً.

تحدد الشركة مبالغ رأس المال بما يتوافق مع المخاطر. تدير الشركة هيكل رأس المال وتعده على أساس التغيرات بالأحوال الاقتصادية وخصائص المخاطر للأصول المعنية.

٣-٣ تقدير القيمة العادلة

يفترض أن القيم الدفترية للأصول والالتزامات التي تستحق خلال أقل من عام واحد مقارنة بقيمتها العادلة.

٤ - التقديرات المحاسبية الجوهرية

يتطلب إعداد القوائم المالية بما يتفق مع معايير التقارير المالية الدولية إستخدام بعض التقديرات المحاسبية الهامة. ويتطلب أيضاً من الإدارة ممارسة تقديرها في عملية تطبيق سياسات الشركة المحاسبية. تجري الشركة تقديرات وإفتراضات تخص المستقبل. وطبقاً لطبيعتها يندر أن تكون التقديرات المحاسبية الناتجة مساوية للنتائج الفعلية ذات العلاقة.

تتم مراجعة التقديرات والإجتهادات بانتظام، وهي تستند على خبرات سابقة وعوامل أخرى بما فيها أحداث مستقبلية يعتقد أنها معقولة حسب الظروف. المجالات التي تنطوي على درجة كبيرة من التقدير أو التعقيد أو المجالات التي تكون فيها الإفتراضات والتقديرية جوهرية للقوائم المالية مبينة فيما يلي:

الإستهلاك

يتم إحتساب الإستهلاك لشطب تكلفة الأصول على أساس العمر الإنتاجي المقدر. تستهلك الأصول المحتفظ بها ضمن الإيجارات التمويلية والتي ستحول قانوناً للشركة في نهاية فترة الإيجار على مدة أعمارها الإنتاجية وهي فترة الإيجار، حيث ترى الإدارة أنه في نهاية فترة الإيجار لن تظل الأصول لدى الشركة. تستهلك الأصول المحتفظ بها ضمن الإيجارات التمويلية التي لن تحول للشركة في نهاية فترة الإيجار على مدى فترى الإيجار.



إيضاحات حول القوائم المالية  
للسنة المنتهية في ٣١ ديسمبر ٢٠١١ (تابع)

٤ - التقديرات المحاسبية الجوهرية (تابع)

الضريبة المؤجلة

تكون الشركة مخصصاً للالتزام الضريبة المؤجلة خلال فترة اتفاقية شراء الطاقة والذي ينشأ بشكل رئيسي من الاستهلاك الضريبي المعجل.

تم إصدار اللائحة التنفيذية من قبل السلطات الضريبية العمانية في ٢٨ يناير ٢٠١٢ حول المعالجة الضريبية لعقود الإيجار. ستسري أحكام اللائحة التنفيذية من ١ يناير ٢٠١٢. وكما في ٣١ ديسمبر ٢٠١١ ما تزال الإدارة تستخدم المعالجة الضريبية المستخدمة سابقاً بالنسبة للممتلكات والآلات والمعدات بعد تطبيق تفسير اللجنة التطبيقية لمعايير التقارير المالية الدولية رقم ٤ والمعيار المحاسبي الدولي رقم ١٧. لم تقيم الإدارة بعد تأثير اللائحة التنفيذية الجديدة الذي قد يجرى على التزام الضريبة المؤجلة والجارية في الدفاتر وتبعاً لذلك على الأرباح من ١ يناير ٢٠١٢.

٥ - الإيرادات

٢٠١٠ ريال عماني بالآلاف	٢٠١١ ريال عماني بالآلاف	
١٩١,٨٣٤	٢٣١,٢٦٩	إيرادات تزويد الكهرباء بالجملة
٧٧,٨٦٢	٨١,١١١	إيرادات تزويد المياه بالجملة
١,٨٠٣	٢,٠٩٧	صافي التمويل من وزارة المالية
٣٣,٧٨٠	٤١,٠٠٨	إعادة تحميل تكلفة مرافق النقل والتوصيل
-	٦١١	إيرادات أخرى
٣٠٥,٢٧٩	٣٥٦,٠٩٦	
٣,٣٧٩	(٢,٧٣٥)	يضاف/(يطرح): إيرادات العام السابق التي (تقل عن)/تتجاوز الحد الأقصى المسموح به وفقاً لآلية التحكم بالأسعار، مردود
٨١	(٥٥)	يضاف/(يطرح): فائدة السنة السابقة على الإيرادات التي (تقل عن)/تتجاوز الحد الأقصى المسموح به وفقاً لآلية التحكم بالأسعار، مردود
٢,٧٣٥	(٣,٦١٣)	يضاف/(يطرح): إيرادات (تزيد على)/تقل عن الحد الأقصى المسموح به وفقاً لآلية التحكم بالأسعار مضافة/مؤجلة إلى السنة المقبلة
٣١١,٤٧٤	٣٤٩,٦٩٣	

٦ - تكاليف التشغيل

٢٠١٠ ريال عماني بالآلاف	٢٠١١ ريال عماني بالآلاف	
١٦٩,٣٦٧	١٩٤,٨٨٨	تكاليف السعة وتكاليف شراء ناتج الطاقة الكهربائية
٧٦,٨٥١	٨٠,١١٩	تكاليف السعة وتكاليف شراء ناتج المياه التي تمت تحليتها
١٩,٩١٨	١٩,٩١٨	الإستهلاك على أصول التأجير التمويلي
٢١,٧٩٦	٢٥,٨٠٩	رسوم التكلفة المشتركة لشركة ظفار للطاقة ش.م.ع.ع
١,٥٠٩	٩,٣٧٢	تكلفة مباشرة أخرى
٢٨٩,٤٤١	٣٣٠,١٠٦	

إيضاحات حول القوائم المالية  
للسنة المنتهية في ٣١ ديسمبر ٢٠١١ (تابع)

٧ - مصروفات عمومية وإدارية

٢٠١٠ ريال عماني بالآلاف	٢٠١١ ريال عماني بالآلاف	
١,٨٠٨	٢,٠٦٥	مصروفات منافع موظفين
٣٢٩	٣٦٢	رسوم الترخيص لهيئة تنظيم الكهرباء
٧١٦	٥٤٠	مصروفات خدمات
٤٤	٤٩	مكافآت وأتعاب حضور جلسات لأعضاء مجلس الإدارة
٨٤	٨٠	إستهلاك
٢٩٦	٣٤٩	مصروفات أخرى
<u>٣,٢٧٧</u>	<u>٣,٤٤٥</u>	

أدرج ضمن مصروفات منافع الموظفين مبلغ ٢٨٦,٠٠٠ ريال عُماني (٢٠١٠ - ٦٠,٠٠٠ ريال عُماني) فيما يتعلق بمصروف منافع ما بعد الخدمة لموظفين.

٨ - إيرادات التمويل

٢٠١٠ ريال عماني بالآلاف	٢٠١١ ريال عماني بالآلاف	
٥٥	-	فوائد على الإيراد الفائض المسترد ويقبل عن الحد الأقصى المسموح به حسب آلية التحكم في الأسعار
٧٣	٥٢	فوائد على الحسابات البنكية
<u>١٢٨</u>	<u>٥٢</u>	

٩ - تكاليف التمويل

٢٠١٠ ريال عماني بالآلاف	٢٠١١ ريال عماني بالآلاف	
٤٩	٢١	فوائد على السحب على المكشوف
٢٢,٠٥٩	٢٠,٠٢١	فوائد على التزامات التأجير التمويلي
-	٥٣	فوائد على الإيراد الفائض عن الحد الأقصى المسموح به حسب آلية التحكم في الأسعار
<u>٢٢,١٠٨</u>	<u>٢٠,٠٩٥</u>	

١٠ - الضرائب

تحسب ضريبة الدخل وفقاً لأحكام "قانون ضريبة الدخل على الشركات" في سلطنة عمان بعد تعديل البنود غير الخاضعة للضريبة أو غير المسموح بها. معدل الضريبة المطبق على الشركة هو ١٢% (٢٠١٠ - ١٢%). تم احتساب والتعامل مع الضريبة المؤجلة المتعلقة بجميع الفروقات المؤقتة في قائمة الدخل الشامل.

٢٠١٠ ريال عماني بالآلاف	٢٠١١ ريال عماني بالآلاف	
١٢٠	١١٧	الضريبة الجارية
(٥١٣)	(٥٨٨)	الضريبة المؤجلة
<u>(٣٩٣)</u>	<u>(٤٧١)</u>	

إيضاحات حول القوائم المالية  
للسنة المنتهية في ٣١ ديسمبر ٢٠١١ (تابع)

١٠ - الضرائب (تابع)

تلتزم الشركة بدفع ضريبة الدخل وفقاً لقانون ضريبة الدخل لسلطنة عمان بنسبة ١٢% على الدخل الخاضع للضريبة بما يزيد على ٣٠,٠٠٠ ريال عماني.

فيما يلي تسوية ضريبة الدخل محسوبة على الأرباح المحاسبية التي تزيد عن حد الإعفاء البالغ ٣٠,٠٠٠ ريال عماني على أساس معدل الضريبة المطبق وهو ١٢% مع مبلغ الضريبة بقائمة الدخل الشامل:

٢٠١٠ ريال عماني بالآلاف	٢٠١١ ريال عماني بالآلاف	
(٣,٢٢٣)	(٣,٨٩٤)	الخسارة المحاسبية وفقاً لقائمة الدخل الشامل
(٣٩٠)	(٤٧١)	الضريبة المستردة على الخسارة المحاسبية
(٣)	-	يضاف/يطرح الأثر الضريبي ل:
(٣٩٣)	(٤٧١)	بنود أخرى
		ضريبة الدخل للعام

تم اعتماد الضريبة من قبل السلطات الضريبية العمانية عن كافة السنوات حتى ٣١ ديسمبر ٢٠٠٥.  
حركة مخصص الضريبة الجارية كما يلي:

٢٠١٠ ريال عماني بالآلاف	٢٠١١ ريال عماني بالآلاف	
٢١٩	١٢٠	الضريبة المستحقة الدفع في بداية العام
١٢٠	١١٧	الضريبة الجارية المحملة للعام
(٢١٩)	(١٢٠)	الضريبة المدفوعة خلال العام
١٢٠	١١٧	الضريبة المستحقة في نهاية العام

١١ - الممتلكات والألات والمعدات

المجموع ريال عماني بالآلاف	أعمال قيد التنفيذ ريال عماني بالآلاف	سيارات ريال عماني بالآلاف	أثاث ومعدات ريال عماني بالآلاف	أصول التأجير التمويلي ريال عماني بالآلاف	التكلفة
٢٦٩,٨٤٠	١٤	٧٦	٤٠٨	٢٦٩,٣٤٢	١ يناير ٢٠١١
١٠٠	١٢	١٤	٧٤	-	إضافات
(١٤)	(١٤)	-	-	-	شطب
<u>٢٦٩,٩٢٦</u>	<u>١٢</u>	<u>٩٠</u>	<u>٤٨٢</u>	<u>٢٦٩,٣٤٢</u>	٣١ ديسمبر ٢٠١١
١١٣,٠٩١	-	٣٨	١٨٣	١١٢,٨٧٠	الإستهلاك
١٩,٩٩٨	-	١٢	٦٨	١٩,٩١٨	١ يناير ٢٠١١
<u>١٣٣,٠٨٩</u>	<u>-</u>	<u>٥٠</u>	<u>٢٥١</u>	<u>١٣٢,٧٨٨</u>	المحمل للعام
					٣١ ديسمبر ٢٠١١
<u>١٣٦,٨٣٧</u>	<u>١٢</u>	<u>٤٠</u>	<u>٢٣١</u>	<u>١٣٦,٥٥٤</u>	صافي القيمة الدفترية
					٣١ ديسمبر ٢٠١١

إيضاحات حول القوائم المالية  
للسنة المنتهية في ٣١ ديسمبر ٢٠١١ (تابع)

١١ - الممتلكات والألات والمعدات (تابع)

التكلفة	أصول التأجير التمويلي ريال عماني بالآلاف	أثاث ومعدات ريال عماني بالآلاف	سيارات ريال عماني بالآلاف	أعمال قيد التنفيذ ريال عماني بالآلاف	المجموع ريال عماني بالآلاف
١ يناير ٢٠١٠	٢٦٩,٣٤٢	٣٨٠	٨٩	١٤	٢٦٩,٨٢٥
إضافات	-	٢٩	١٦	-	٤٥
إستبعادات	-	(١)	(٢٩)	-	(٣٠)
٣١ ديسمبر ٢٠١٠	٢٦٩,٣٤٢	٤٠٨	٧٦	١٤	٢٦٩,٨٤٠
الإستهلاك					
١ يناير ٢٠١٠	٩٢,٩٥٢	١١٢	٣٢	-	٩٣,٠٩٦
المحمل للعام	١٩,٩١٨	٧٢	١٢	-	٢٠,٠٠٢
إستبعادات	-	(١)	(٦)	-	(٧)
٣١ ديسمبر ٢٠١٠	١١٢,٨٧٠	١٨٣	٣٨	-	١١٣,٠٩١
صافي القيمة الدفترية					
٣١ ديسمبر ٢٠١٠	١٥٦,٤٧٢	٢٢٥	٣٨	١٤	١٥٦,٧٤٩

١٢ - مدفوعات مقدماً

تتعلق المدفوعات مقدماً بدفعات السعة الثابتة التي تم دفعها فيما يتعلق بشراء الطاقة والمياه والتي تمثل إجمالي الدفعات المتراكمة المدفوعة حتى تاريخه مخصصاً منها إجمالي المصروفات المتراكمة حتى تاريخه والمدرجة في قائمة الدخل الشامل.

١٣ - مديونيات تجارية وأخرى

٢٠١٠ ريال عماني بالآلاف	٢٠١١ ريال عماني بالآلاف	
١٤,٢٠٩	١٦,٣١٦	مديونيات تجارية من أطراف ذات علاقة
٢٣,٣٠٥	١٥,٠٨٥	مديونيات تجارية - مبيعات مياه
٥٧	٤٧	دفعات مقدمة
٨,٠٢٤	١٧٩	مديونيات أخرى
٢,٧٣٥	-	إيراد مسترد يقل عن الحد الأقصى المسموح به حسب آلية التحكم في الأسعار
٥٥	-	الفائدة على الإيراد المسترد أقل من الحد الأقصى المسموح به حسب آلية التحكم في الأسعار
٤٨,٣٨٥	٣١,٦٢٧	

كما في ٣١ ديسمبر ٢٠١١، لا توجد مبالغ إنخفضت قيمتها (٢٠١٠ - لا توجد مبالغ إنخفضت قيمتها).

١٤ - النقد وما يماثل النقد

٢٠١٠ ريال عماني بالآلاف	٢٠١١ ريال عماني بالآلاف	
٢,٦٥٦	٢٠,٩٨٩	نقد بالبنك
٣	٣	نقد في الصندوق
٢,٦٥٩	٢٠,٩٩٢	

إيضاحات حول القوائم المالية  
للسنة المنتهية في ٣١ ديسمبر ٢٠١١ (تابع)

١٥ - رأس المال

يتألف رأس مال الشركة المصرح به والمصدر والمدفوع بالكامل من ٥٠٠,٠٠٠ سهم بقيمة ريال عماني واحد لكل سهم. فيما يلي تفاصيل المساهمين:

٢٠١٠	٢٠١١	عدد الأسهم	نسبة التملك	
ريال عماني	ريال عماني			
٤٩٩,٩٥٠	٤٩٩,٩٥٠	٤٩٩,٩٥٠	٩٩,٩٩%	شركة الكهرباء القابضة ش.م.ع.م
٥٠	٥٠	٥٠	٠,٠١%	وزارة المالية
<u>٥٠٠,٠٠٠</u>	<u>٥٠٠,٠٠٠</u>	<u>٥٠٠,٠٠٠</u>		

١٦ - الإحتياطي القانوني

وفقاً لقانون الشركات التجارية لعام ١٩٧٤ وتعديلاته، هذا الإحتياطي يساوي ثلث رأس المال المصدر وهو غير قابل للتوزيع.

١٧ - الإحتياطي العام

وفقاً لسياسات الشركة يتم تحويل مبلغ لا يتجاوز ٢٠% من الأرباح إلى الإحتياطي العام بعد التحويل اللازم للإحتياطي القانوني حتى يبلغ رصيد ذلك الإحتياطي نصف رأس المال والذي تم تحقيقه. هذا الإحتياطي قابل للتوزيع على المساهمين.

١٨ - أموال المساهمين

في أعقاب تنفيذ قرار صادر وفق قانون القطاع، ووفقاً لمخطط التحويل، إستلمت شركة الكهرباء القابضة ش.م.ع.م بعض الأصول والالتزامات من وزارة الإسكان والكهرباء والمياه (الوزارة) في تاريخ التحويل (١ مايو ٢٠٠٥).

لاحقاً، تم تحويل جزء من الأصول والالتزامات إلى الشركة. قيمة صافي الأصول المحولة مدرجة في الدفاتر على أنها أموال المساهمين ولا يوجد التزام تعاقدي لسداد هذا المبلغ ولا توجد فترات سداد ثابتة.

١٩ - إلتزامات التأجير التمويلي

المبالغ المستحقة بموجب التأجير التمويلي هي كما يلي:

٢٠١٠	٢٠١١	
ريال عماني	ريال عماني	
بالآلاف	بالآلاف	
٣٥,٥٩٤	٣٣,١٨٥	اجمالي إلتزامات التأجير التمويلي - الحد الأدنى من مدفوعات الإيجار
١٥٨,٧٦٩	١٥٤,٨٠٧	أقل من عام واحد
٧٣,٤٢٩	٤٤,٢٠٦	أكثر من عام وأقل من خمسة أعوام
٢٦٧,٧٩٢	٢٣٢,١٩٨	أكثر من خمسة أعوام
(١٠٣,٢٣٦)	(٨٣,٢١٥)	ي طرح: مصروفات التمويل المستقبلية على إلتزامات التأجير
<u>١٦٤,٥٥٦</u>	<u>١٤٨,٩٨٣</u>	القيمة الحالية لإلتزامات التأجير التمويلي

في بداية كل عقد تأجير، تدرج الشركة الاصول والالتزامات للمبالغ التي تساوي القيمة العادلة لأصول التأجير التمويلي. مصروفات التمويل لإلتزامات التأجير يتم تحديدها على أساس طريقة صافي الإستثمار.

إيضاحات حول القوائم المالية  
للسنة المنتهية في ٣١ ديسمبر ٢٠١١ (تابع)

١٩ - التزامات التأجير التمويلي (تابع)

القيمة الحالية لإلتزامات التأجير التمويلي هي كما يلي:

٢٠١٠ ريال عماني بالآلاف	٢٠١١ ريال عماني بالآلاف	
١٥,٥٧٣	١٥,٠٨٥	أقل من سنة واحدة
٨٩,٨٣١	٩٧,٦٢١	أكثر من سنة واحدة وأقل من خمس سنوات
٥٩,١٥٢	٣٦,٢٧٧	أكثر من خمس سنوات
<u>١٦٤,٥٥٦</u>	<u>١٤٨,٩٨٣</u>	

٢٠ - مخصصات

الرصيد يتعلق بمخصص منافع الموظفين.

٢٠١٠ ريال عماني بالآلاف	٢٠١١ ريال عماني بالآلاف	
١١٩	٣٣٦	غير جارية
<u>١١١</u>	<u>١٥٣</u>	جارية
<u>٢٣٠</u>	<u>٤٨٩</u>	

الحركة في المخصصات

٢٠١٠ ريال عماني بالآلاف	٢٠١١ ريال عماني بالآلاف	
٢٠١	٢٣٠	في بداية العام
٦٠	٢٨٦	المحمل للعام
(٣١)	(٢٧)	مدفوعات خلال العام
<u>٢٣٠</u>	<u>٤٨٩</u>	في نهاية العام

٢١ - التزام الضريبة المؤجلة

تحتسب ضرائب الدخل المؤجلة على كافة الفروق المؤقتة وفقا لطريقة الإلتزام بقائمة المركز المالي باستخدام معدل ضريبة أساسي قدره ١٢% (٢٠١٠ - ١٢%). تنسب صافي التزامات/(أصول) الضريبة المؤجلة بقائمة المركز المالي والضريبة المؤجلة (المستردة)/المحملة في قائمة الدخل الشامل إلى البنود التالية:

٢٠١١	(المسترد)/المحمل	٢٠١١	٢٠١١	
٣١ ديسمبر	للعام	١ يناير	٣١ ديسمبر	
ريال عماني	ريال عماني	ريال عماني	ريال عماني	
بالآلاف	بالآلاف	بالآلاف	بالآلاف	
٧	١	٦		الإلتزام
(١,٤٩٠)	(٥٢٠)	(٩٧٠)		إستهلاك ضريبي معجل
(٦٣٩)	(١)	(٦٣٨)		إيجارات تمويل
<u>٢,١٤٠</u>	<u>(٦٨)</u>	<u>٢,٢٠٨</u>		إيرادات مؤجلة
<u>١٨</u>	<u>(٥٨٨)</u>	<u>٦٠٦</u>		مدفوعات مقدمة

إيضاحات حول القوائم المالية  
للسنة المنتهية في ٣١ ديسمبر ٢٠١١ (تابع)

٢١ - التزام الضريبة المؤجلة (تابع)

٢٠١٠	(المسترد)/المحمل	٢٠١٠	٢٠١٠
	للعام	١ يناير	
	ريال عماني	ريال عماني	
	بالآلاف	بالآلاف	
	٣١ ديسمبر	١ يناير	
	٢٠١٠	٢٠١٠	
	ريال عماني	ريال عماني	
	بالآلاف	بالآلاف	
	٦	٥	الإلتزام
(٩٧٠)	١	(٥٥٧)	إستهلاك ضريبي معجل
(٦٣٨)	(٤١٣)	(٥٧٦)	إيجارات تمويل
٢,٢٠٨	(٦٢)	٢,٢٤٧	إيرادات مؤجلة
<u>٦٠٦</u>	(٣٩)	<u>١,١١٩</u>	مدفوعات مقدمة
	(٥١٣)		

٢٢ - دائنيات تجارية وأخرى

٢٠١٠	٢٠١١	
ريال عماني	ريال عماني	
بالآلاف	بالآلاف	
٩,٣٠٦	١٧,٤٩٢	دائنيات تجارية لأطراف ذات علاقة
٢٢,٢٦٥	٢٥,٤٦٧	مستحقات ومصروفات أخرى
١٨	١,٦٩٩	دائنيات موردين ومقاولين
١٠,٧٧٥	٤٧٥	مستحقات لوزارة المالية عن فائض التمويل المستلم
-	٣,٦١٣	إيراد فائض عن الحد الأقصى المسموح به حسب آلية التحكم في الأسعار،
-	٥٣	مؤجل للسنة القادمة
<u>٤٢,٣٦٤</u>	<u>٤٨,٧٩٩</u>	فوائد على إيراد فائض عن الحد الأقصى المسموح به حسب آلية التحكم في الأسعار

٢٣ - أطراف ذات علاقة

تتكون الأطراف ذات العلاقة من المساهمين وأعضاء مجلس الإدارة وموظفي الإدارة العليا والكيانات التجارية التي يملكون فيها القدرة على التأثير على قراراتها المالية والتشغيلية بصورة هامة. لأغراض المعيار المحاسبي الدولي رقم ٢٤ "الإفصاحات عن الأطراف ذات العلاقة"، لا تُعتبر حكومة سلطنة عمان طرف ذي علاقة.

لدى الشركة أرصدة مع هذه الأطراف ذات العلاقة والتي تنشأ في سياق أنشطة الأعمال الاعتيادية. الأرصدة القائمة في نهاية الفترة غير مضمونة وتتم تسويتها نقداً.

لم يتم إدراج أية مصروفات في العام (٢٠١٠ - لا شيء) تتعلق بديون رديئة أو مشكوك في تحصيلها على المبالغ المستحقة من أطراف ذات علاقة خلال العام.

إيضاحات حول القوائم المالية  
للسنة المنتهية في ٣١ ديسمبر ٢٠١١ (تابع)

٢٣ - أطراف ذات علاقة (تابع)

فيما يلي ملخص للمعاملات الجوهرية مع الاطراف ذات العلاقة خلال العام:

٢٠١٠ ريال عماني بالآلاف	٢٠١١ ريال عماني بالآلاف	
		<b>الإيرادات</b>
		تعرفة تزويد الكهرباء بالجملة إلى شركة مسقط لتوزيع الكهرباء ش.م.ع.م
٨٤,٩٩١	٩٦,٣٢٢	تعرفة تزويد الكهرباء بالجملة إلى شركة كهرباء مزون ش.م.ع.م
٥٩,١٩٤	٧٠,١٤٤	تعرفة تزويد الكهرباء بالجملة إلى شركة كهرباء مجان ش.م.ع.م
٤٧,٦٤٩	٦١,٤١٤	إعادة تحميل تكلفة مرافق النقل والتوصيل إلى الشركة العمانية لنقل الكهرباء ش.م.ع.م
١,٨٠٣	٢,٠٩٧	تعرفة تزويد الكهرباء بالجملة إلى شركة ظفار للطاقة ش.م.ع.م
-	٣,٣٨٩	
<u>١٩٣,٦٣٧</u>	<u>٢٣٣,٣٦٦</u>	
		<b>المصروفات</b>
		شراء السعة وناتج الطاقة الكهربائية من شركة الغبرة للطاقة والتحلية ش.م.ع.م
٢٢,٠١٢	٢٤,٤٧٣	شراء السعة وناتج الطاقة الكهربائية من شركة وادي الجزي للطاقة ش.م.ع.م
١٤,٤١٣	١٤,١٥٠	شراء السعة وناتج الطاقة الكهربائية من شركة كهرباء المناطق الريفية ش.م.ع.م
٩,٥٨٢	٩,١٣٩	شراء السعة وناتج مياه التحلية من شركة الغبرة للطاقة وتحلية المياه ش.م.ع.م
٢٨,٧٥٥	٢٧,٩٩٩	مصروفات تقاسم التكلفة مع شركة ظفار للطاقة ش.م.ع.م
٢١,٧٩٦	٢٥,٨٠٩	مصروفات خدمات محاسبية من شركة الكهرباء القابضة ش.م.ع.م
٢٥٠	١٠٢	
<u>٩٦,٨٠٨</u>	<u>١٠١,٦٧٢</u>	
		<b>مديونيات بين شركات المجموعة</b>
		شركة مسقط لتوزيع الكهرباء ش.م.ع.م
٦,١٠٢	٦,٤٢٧	شركة كهرباء مزون ش.م.ع.م
٣,٦٨٣	٣,٧٣٦	شركة كهرباء مجان ش.م.ع.م
٤,٤٢٤	٤,٢٦٧	شركة ظفار للطاقة ش.م.ع.م
-	١,٦٩١	الشركة العمانية لنقل الكهرباء ش.م.ع.م
-	١٩٤	شركة الكهرباء القابضة ش.م.ع.م
-	١	
<u>١٤,٢٠٩</u>	<u>١٦,٣١٦</u>	



إيضاحات حول القوائم المالية  
للسنة المنتهية في ٣١ ديسمبر ٢٠١١ (تابع)

٢٣ - أطراف ذات علاقة (تابع)

٢٠١٠ ريال عماني بالآلاف	٢٠١١ ريال عماني بالآلاف	
٣,٢١٣	١١,٩٨٣	دائنيات بين شركات المجموعة
٣,٧٨٠	٣,٥٣٤	شركة ظفار للطاقة ش.م.ع.م
١,٢٧٢	١,١٢٣	شركة الغبرة للطاقة وتحلية المياه ش.م.ع.م
٨٨٧	٨٠٧	شركة كهرباء المناطق الريفية ش.م.ع.م
٦٧	٤٥	شركة وادي الجزري للطاقة وتحلية المياه ش.م.ع.م
٨٧	-	شركة الكهرباء القابضة ش.م.ع.م
<u>٩,٣٠٦</u>	<u>١٧,٤٩٢</u>	الشركة العمانية لنقل الكهرباء ش.م.ع.م

مدفوعات للإدارة العليا

تتمثل الإدارة العليا في الأشخاص الذين يتمتعون بالسلطات والمسؤوليات اللازمة لتخطيط وتوجيه والتحكم بنشاطات الشركة، بصورة مباشرة أو غير مباشرة، شاملاً أي عضو مجلس إدارة (سواء كان تنفيذياً أو بخلاف ذلك). كانت المدفوعات لموظفي الإدارة العليا خلال العام كما يلي:

٢٠١٠ ريال عماني بالآلاف	٢٠١١ ريال عماني بالآلاف	
٨٧٩	٩٤٥	منافع قصيرة الأجل
٨٢	١٤٠	منافع ما بعد الخدمة
<u>٤٤</u>	<u>٤٩</u>	مكافآت وأتعاب حضور جلسات لأعضاء مجلس الإدارة
<u>١,٠٠٥</u>	<u>١,١٣٤</u>	

٢٤ - إرتباطات عرضية وتشغيلية

٢٠١٠ ريال عماني بالآلاف	٢٠١١ ريال عماني بالآلاف	
٧٠,٤٩٠	١٠٢,٤٣٨	إرتباطات
٣٤٧,١٥٧	١,٠٣٧,٤٩٤	إرتباطات التأجير التشغيلي
<u>٣٠٦,٩٣٤</u>	<u>١,٨١٩,٨٣٩</u>	ليست أكثر من سنة واحدة
<u>٧٢٤,٥٨١</u>	<u>٢,٩٥٩,٧٧١</u>	أكثر من سنة واحدة وأقل من خمس سنوات
		أكثر من ٥ سنوات

٢٥ - أرقام المقارنة

تمت إعادة تبويب بعض أرقام المقارنة عن العام الماضي بغرض التوافق مع عرض الأرقام عن العام الحالي. إعادة التبويب هذه لا تؤثر على الأرباح أو حقوق المساهمين المقرر عنها سابقاً.

تقرير مراقبي الحسابات - صفحة رقم ٣٧.